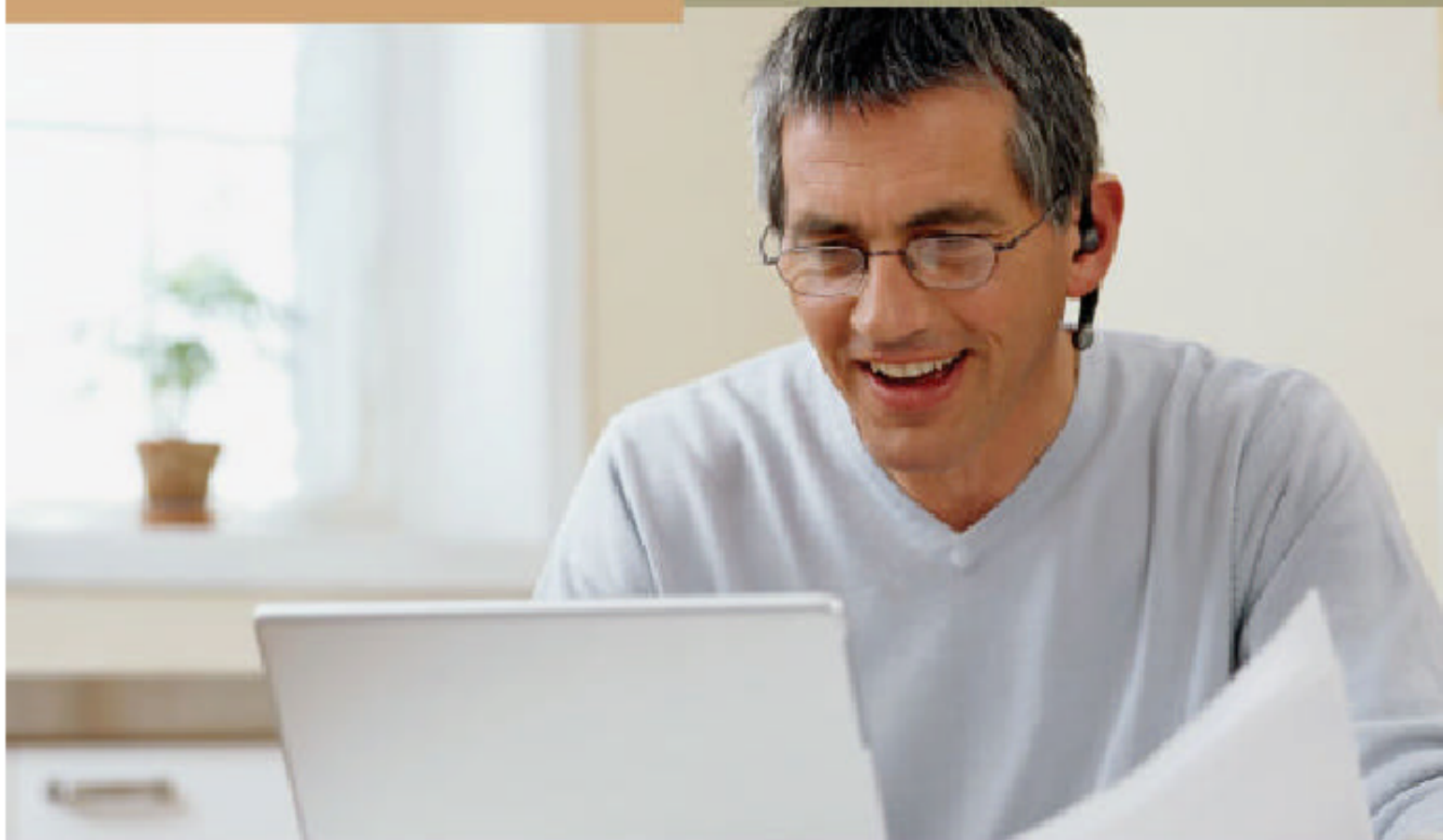


Courtage à escompte



Investisseur actif Plus TD Waterhouse

Guide de l'utilisateur



Waterhouse

La richesse de l'expérience

Directives de saisie des ordres des clients de détail ayant un accès en temps réel aux marchés	4
Contexte : Les Règles universelles d'intégrité du marché.....	4
Exigences générales en matière de saisie des ordres : Interdiction des pratiques de négociation abusives	4
1. Installation d'Investisseur actif Plus	6
Aperçu de la configuration nécessaire.....	6
Installation en ligne	7
Utilitaire de mise à jour d'Investisseur actif Plus.....	8
Démarrage d'Investisseur actif Plus et ouverture de session	8
2. Menus, barres d'outils et icônes	10
Navigation de base à l'intérieur d'Investisseur actif Plus	10
Menu Dossier	11
Paramètres	12
<i>Fenêtre Paramètres – Couleurs</i>	13
<i>Fenêtre Paramètres – Configuration générale</i>	14
<i>Mise en évidence des ECN</i>	15
<i>Fenêtre Paramètres – Options</i>	15
<i>Fenêtre Paramètres – Hot Keys (touches rapides)</i>	16
<i>Fenêtre Paramètres – Ordres</i>	17
<i>Fenêtre Paramètres – Cotes</i>	20
Menu Aide.....	23
Barre d'outils navigateur.....	24
Barre d'outils Lancement rapide	25
Menu Fenêtre	26
3. Panneau Transaction et fiches d'ordre	27
Entrer un symbole	27
Données – Level 1.....	28
Fiche d'ordre de base.....	30
<i>Restrictions du marché</i>	34
Fiche d'ordre groupé	36
Fiche d'ordre avancée – Types d'ordre et fonctionnalités	37
Panneau Livre	40
Vue détaillée	41
L'heure des transactions historiques	44
4. Panneau Options	45
Introduction au Panneau Options.....	45
Lettres grecques des options	47
Montage d'options.....	48
Utilisation de la fiche d'ordre sur option.....	49
Ordres avancés – type « Chaîne ».....	50
5. Module Gestion de compte	51
Aperçu du module Gestion de compte	51
Activités du compte – Positions ouvertes	52
Activités du compte – Positions fermées	53
Historique du compte – Historique des ordres	54
Interaction avec les ordres ouverts.....	55
Aperçu de la fenêtre des messages	56
Gestion de plusieurs comptes	57
Aperçu de la fenêtre des ordres ouverts.....	58
<i>Comprendre la marge excédentaire et le pouvoir d'achat</i>	58
<i>Gains ou pertes (GP)</i>	58
Configuration d'alertes sur des positions ouvertes	60
Voyants relatifs à l'état du système	61
6. Graphiques et analyses techniques	62
Travailler avec les graphiques d'Investisseur actif Plus.....	62
Paramètres de base des graphiques	64
Dessiner des lignes de tendance et des lignes de support.....	67
Analyse technique – Moving Average Convergence Divergence (MACD).....	71
Analyse technique – Momentum (MOM)	72

Analyse technique – Moyennes mobiles (MM)	73
Analyse technique – Rate of change (ROC).....	74
Analyse technique – Indicateur de force relative (RSI)	75
Analyse technique – Stochastique.....	76
Analyse technique – Triple Exponential Smoothing Oscillator (TRIX).....	77
Analyse technique – True Strength Index (TSI)	78
7. Outils et utilitaires relatifs au marché	79
Suivi de titres	79
Recherche de symboles.....	81
Suivi des indices	82
Liste des plus performants	83
Fenêtre Nouvelles.....	84
Paniers.....	85

Directives de saisie des ordres des clients de détail ayant un accès en temps réel aux marchés

Contexte : Les Règles universelles d'intégrité du marché

Les Règles universelles d'intégrité du marché (RUIM) ont été créées afin de fournir un ensemble commun de règles de négociation de titres pour les marchés régis par les Services de réglementation du marché inc., notamment la Bourse de Toronto et la Bourse de croissance TSX. Ces règles sont indépendantes des règlements des bourses distinctes, et leur principal objectif consiste à réglementer ou à interdire diverses pratiques de négociation, notamment les pratiques de négociation manipulatrices ou trompeuses, les ventes à découvert, les transactions en avance sur le marché, l'exécution au meilleur cours, la saisie et la diffusion d'ordres ainsi que les interruptions, les retards et les suspensions des négociations.

Les RUIM ont été rédigées de façon à s'appliquer aux « organismes participants » (les membres d'une bourse ou les courtiers) et aux « personnes ayant droit d'accès » (les adhérents à des systèmes de négociation parallèle) et régissent principalement le traitement et la négociation des ordres clients et des ordres propres. En vertu des RUIM et des règlements de diverses bourses, les organismes participants doivent « veiller aux intérêts du client » et sont totalement responsables de tous les ordres et de toutes les négociations portant leur numéro de courtage. Cette responsabilité s'applique peu importe si les ordres ont été traités par le personnel du service des négociations de l'organisme participant ou s'ils ont été saisis directement par un client. Par conséquent, il importe que les clients ayant un accès en temps réel aux marchés soient au courant des dispositions générales des RUIM relatives à la saisie des ordres de façon à pouvoir aider TD Waterhouse à respecter ses obligations réglementaires.

Exigences générales en matière de saisie des ordres : Interdiction des pratiques de négociation abusives

L'article 2 des Règles universelles d'intégrité du marché concerne les pratiques de négociation abusives. Notamment, la règle 2.2 des RUIM contient une interdiction générale visant les activités manipulatrices et trompeuses. La règle interdit la saisie d'ordres ou l'exécution de transactions si on « sait ou devrait raisonnablement savoir » que la saisie de l'ordre ou l'exécution de la transaction est susceptible de créer : (i) une apparence fautive ou trompeuse d'activité de négociation sur le titre ou de susciter un intérêt à l'égard du titre; (ii) un cours vendeur, un cours acheteur ou un prix de vente factice. La règle 2.2 des RUIM abordent trois principales préoccupations réglementaires : les transactions qui suscitent un volume de négociation artificiel, car elles ne représentent pas un changement dans le droit de propriété effective, les transactions qui suscitent des cours factices, car elles ne représentent pas une demande réelle, ainsi que les ordres qui sont saisis sans qu'on ait l'intention d'effectuer une transaction.

Comme il est indiqué précédemment, l'organisme participant est responsable en bout de ligne de la conformité avec les exigences des RUIM; nous nous attendons donc à ce que les clients ayant un accès en temps réel aux marchés respectent ces règles et politiques. La politique 2.2 des RUIM donne quelques exemples d'ordres et d'activités de négociation qui, de par leur nature, sont jugés manipulateurs et trompeurs. Plus particulièrement :

- le fait d'effectuer une transaction fictive;
- le fait d'effectuer une transaction qui n'a pas pour effet d'opérer un changement dans le droit de propriété effective ou économique;
- le fait d'effectuer des transactions en vue de restreindre la quantité de titres disponibles pour régler des transactions effectuées par d'autres personnes;
- le fait de saisir un ordre, tout en sachant qu'un ou des ordres, sensiblement de même taille, à la même heure et au même cours, seront saisis en sens inverse;
- le fait d'acheter ou d'offrir d'acheter un titre à des prix graduellement plus élevés, ou le fait de vendre ou d'offrir de vendre un titre à des prix graduellement plus bas;

- le fait de fixer un cours ou une cote préétabli;
- le fait d'obtenir un cours ou une cotation de clôture élevé ou bas;
- le fait de maintenir le cours de négociation, le cours vendeur ou le cours acheteur à l'intérieur d'une fourchette préétablie;
- le fait de saisir un ordre ou une série d'ordres que l'on ne prévoit pas exécuter;
- le fait d'établir un cours factice, c'est-à-dire un cours qui n'est pas justifié par une offre ou une demande réelle.

Un cours acheteur, un cours vendeur ou un prix de vente peut être réputé factice en fonction de plusieurs facteurs, notamment le cours des transactions qui précèdent ou suivent, la liquidité récente du titre, l'heure de saisie de l'ordre et la question de savoir si le compte pour lequel l'ordre ou la transaction a été saisi a des raisons de vouloir établir un cours factice. Par exemple, un ordre d'achat de 100 actions d'un titre pour un compte qui détient une importante quantité du titre en question qui est saisi très tard dans la journée serait très suspect, surtout si l'ordre est supérieur à l'offre d'achat ou donne lieu à une transaction qui augmente le dernier prix de vente.

Voici d'autres exemples d'activités considérées comme suspectes :

- Saisir des ordres pour le même compte qui peuvent entraîner des transactions contraires (p. ex. saisir un ordre d'achat au mieux à l'égard d'un titre tout en ayant un ordre de vente du côté acheteur du marché).
- Saisir des ordres, sans avoir l'intention d'effectuer une transaction, en vue d'inciter les autres à négocier (p. ex. effectuer une importante offre d'achat visant un titre à un prix légèrement inférieur au cours du marché en vigueur, ce qui fait en sorte que d'autres personnes croient qu'il existe un intérêt élevé pour l'achat de ce titre).
- Acheter des actions de façon à pouvoir entraîner une négociation à un cours inférieur dans le but d'effectuer une vente à découvert (sur les marchés canadiens, les ventes à découvert n'ont pas à être négociées à un cours supérieur, seulement au dernier prix de vente ou à un prix supérieur).
- Saisir des ordres qui ont une incidence sur le cours d'ouverture calculé d'un titre à la préouverture, puis annuler ou modifier les ordres juste avant l'ouverture.

De façon générale, si vous exercez vos activités de façon professionnelle, en évitant d'effectuer des transactions à l'encontre de vos propres ordres et en n'exerçant pas d'influence induue sur le cours d'un titre, vous ne serez pas considéré comme participant à des activités manipulatrices et trompeuses. Les règles ne visent pas à empêcher des activités de négociation honnêtes, mais plutôt à assurer que les participants du marché ne favorisent pas la création d'un marché injuste. Les clients d'Investisseur actif ayant des questions concernant les exigences abordées ou d'autres exigences des RUIIM peuvent communiquer avec un représentant du service à la clientèle.

En plus de la surveillance en temps réel des activités de négociation par les Services de réglementation du marché inc., TD Waterhouse et ses sociétés affiliées assurent également une surveillance régulière de toutes les activités de négociation. L'accès de tout client ayant participé à une activité manipulatrice ou trompeuse aux SNP et à d'autres systèmes des Services de courtage électroniques sera révoqué. Le texte intégral des Règles universelles d'intégrité du marché et les politiques s'y rattachant se trouvent sur le site Web des Services de réglementation. On recommande aux clients d'Investisseur actif de lire et de comprendre les dispositions relatives aux pratiques de négociation abusives avant de saisir des ordres eux-mêmes.

<http://www.rs.ca/fr/mktpol/umir01.asp?printVersion=no>

1. Installation d'Investisseur actif Plus

Aperçu de la configuration nécessaire

Avant d'installer Investisseur actif Plus, assurez-vous que votre ordinateur a la configuration minimale nécessaire :

Configuration	Recommandée	Minimale
Système d'exploitation	Windows XP	Windows XP
UCT	Pentium IV ou supérieur	Pentium III 1GHz
Mémoire vive	1 Go ou plus	512 Mo
Carte vidéo	Mémoire vive de 32 Mo ou plus	Mémoire vive de 32 Mo

Investisseur actif est conçu pour fonctionner avec les connexions Internet suivantes : DSL, modem câble ou autre solution à large bande passante.

REMARQUE :

Tenter d'utiliser Investisseur actif Plus sur un ordinateur n'ayant pas la configuration minimale indiquée ci-dessus entraînera l'instabilité du système. Le gel de l'ordinateur, la perte de la connectivité à Internet, l'augmentation des décalages au moment de la transmission des données du marché et d'autres conséquences défavorables peuvent alors survenir.

Installation en ligne

Il est facile d'installer Investisseur actif Plus grâce à votre connexion Internet. Veuillez suivre les étapes suivantes pour installer Investisseur actif Plus en ligne :

1. Veuillez visiter le site www.tdwaterhouse.ca/investisseur_actif et sélectionner le programme Investisseur actif Plus dans le Centre de téléchargement.
2. Lorsque la boîte de dialogue apparaît, sélectionnez « Sauvegarder le fichier sur le disque » et choisissez un endroit où trouver facilement le fichier (votre bureau par exemple).
3. Après avoir sauvegardé le fichier, double-cliquez sur ActiveTraderPlus.exe pour lancer le programme d'installation.
4. Acceptez la licence d'utilisation du logiciel et suivez les instructions pour terminer l'installation. Par défaut, le programme sera installé comme suit : C:\Program Files\TD Waterhouse\Investisseur actif Plus. L'emplacement peut être modifié durant l'installation si vous le souhaitez.

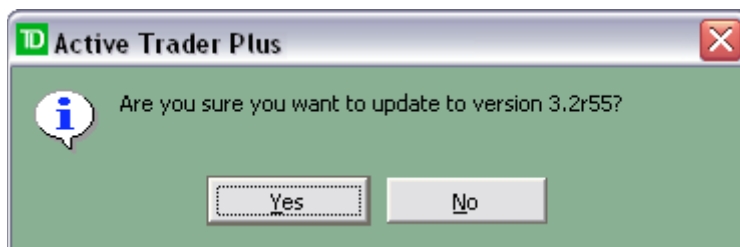
Lorsque l'installation sera terminée, l'icône de raccourci apparaîtra sur votre bureau et dans le menu Démarrer de Windows.

Utilitaire de mise à jour d'Investisseur actif Plus

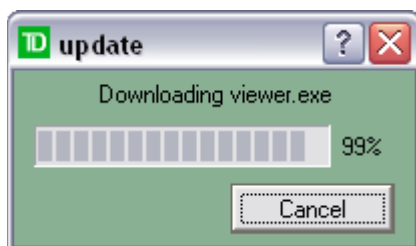
Lorsqu'une nouvelle version ou une mise à jour d'Investisseur actif Plus est disponible, un avis apparaît au moment de l'ouverture de session dans le système. Quand vous voyez apparaître cet avis, vous devez exécuter l'utilitaire de mise à jour d'Investisseur actif Plus afin de télécharger la version la plus récente de la plateforme.

Suivez les étapes suivantes afin de mettre à jour Investisseur actif Plus :

1. Si Investisseur actif Plus est en cours d'exécution, fermez l'application en sélectionnant **Dossier > Quitter** à partir du menu principal.
AVERTISSEMENT : L'application Investisseur actif Plus doit être fermée afin que la mise à jour vers une nouvelle version se déroule correctement.
2. À partir de la barre des tâches de Windows (qui se trouve normalement au bas de l'écran), sélectionnez **Démarrer > Programmes > Nexa > Mise à jour d'Investisseur actif Plus**. Une boîte de dialogue vous demandant si vous souhaitez mettre à jour Investisseur actif Plus vers la version la plus récente apparaît.



3. Dans la fenêtre de confirmation, cliquez sur « Yes ». La fenêtre de dialogue sur la mise à jour apparaît afin de vous indiquer où en est le téléchargement de la mise à jour.



REMARQUES :

- Le processus peut prendre quelques minutes, selon la taille de la mise à jour et la vitesse de votre connexion Internet.
- Vous pouvez mettre fin au processus de téléchargement de la mise à jour en cliquant sur « Cancel ».

4. Une fenêtre de dialogue vous indiquant que la mise à jour est terminée apparaît. Cliquez sur OK pour fermer la fenêtre.



5. Vous pouvez maintenant lancer la nouvelle version d'Investisseur actif Plus.

Démarrage d'Investisseur actif Plus et ouverture de session

Pour démarrer Investisseur actif Plus, veuillez suivre les étapes suivantes :

1. Vous pouvez démarrer Investisseur actif Plus à partir de deux emplacements. Veuillez suivre les étapes suivantes :
 - Pour démarrer Investisseur actif Plus à partir du menu Démarrer de Windows, sélectionnez **Démarrer > Programmes > TD Waterhouse > Investisseur actif Plus**.
 - Pour démarrer Investisseur actif Plus à partir du bureau, repérez le raccourci d'Investisseur actif Plus, puis double-cliquez sur l'icône.
2. La fenêtre d'accès à Investisseur actif Plus apparaîtra.
3. Dans le champ **Nom d'utilisateur**, tapez votre nom d'utilisateur.
4. Dans le champ **Mot de passe**, tapez votre mot de passe.
5. Cliquez sur le bouton Options si vous souhaitez changer l'adresse du réseau ou du serveur de nouvelles (News), les paramètres du serveur proxy, la langue ou l'aspect et la convivialité (Préférences). La fenêtre d'accès s'agrandira afin d'afficher les options supplémentaires.



REMARQUES :

- Inscrivez ou sélectionnez de nouvelles options dans les listes déroulantes, au besoin.
 - Acceptez l'adresse de serveur « Live » qui apparaît dans le menu déroulant pour la connexion, à moins d'instructions contraires. Si une nouvelle adresse est requise, cliquez sur le bouton d'adresse réseau, puis inscrivez l'adresse dans le champ, en suivant les instructions du soutien technique. Sélectionnez « Demo » si vous voulez ouvrir une session.
 - Sélectionnez la langue souhaitée pour l'interface dans le champ de déroulement nommé Langue. Lorsque vous modifiez l'option relative à la langue, vous devez redémarrer Investisseur actif Plus.
 - Sélectionnez le paramètre souhaité à l'égard de la palette de couleurs à partir du champ de déroulement nommé Préférences. Lorsque vous changez l'option relative aux préférences, vous devez redémarrer Investisseur actif Plus.
 - Pour arrêter le processus d'ouverture de session alors que celui-ci tente de communiquer avec le serveur, cliquez sur **[Annuler]**.
 - Pour fermer la fenêtre d'accès et abandonner le processus en même temps, cliquez sur le **[X]** qui se trouve dans le coin supérieur droit de la fenêtre.
6. Cliquez sur **OK** pour ouvrir une session dans le système. Investisseur actif Plus apparaîtra.



2. Menus, barres d'outils et icônes

Navigation de base à l'intérieur d'Investisseur actif Plus

Il existe trois principales méthodes de navigation dans Investisseur actif Plus :

- les commandes de fenêtre;
- la fonctionnalité « glisser-déposer »;
- les menus contextuels.

Commandes de fenêtre : Chaque fenêtre (également appelée « module » ou « boîte ») d'Investisseur actif Plus fonctionne à l'aide des commandes standard de fenêtre. Ces commandes comprennent les boutons Réduire, Agrandir/Niveau supérieur et Fermer qui sont situés dans le coin supérieur droit de chaque fenêtre. Vous pouvez également redimensionner chaque fenêtre en cliquant sur les bords ou les coins de la fenêtre et en les faisant glisser. La fenêtre en entier peut être déplacée si vous cliquez sur sa barre de titre et la faites glisser.

Fonctionnalité « glisser-déposer » : Les symboles d'actions peuvent être « glissés et déposés » d'un module à l'autre partout à l'intérieur d'Investisseur actif Plus. Par exemple, vous pouvez faire glisser un symbole à partir d'une liste du module Suivi de titres et le déposer dans le **Panneau Transaction** afin d'obtenir une cote – Level II à l'égard de ce symbole. Vous pouvez également faire glisser un symbole à partir de l'onglet relatif aux **positions ouvertes** qui se trouve dans le module **Gestion de compte** jusqu'au **Panneau Transaction** afin d'effectuer une transaction à l'égard de la position. En général, un symbole d'action peut être glissé de n'importe quel module d'Investisseur actif Plus et déposé dans n'importe quel autre module où l'on peut entrer un symbole d'action.

Clic droit : Le bouton droit de la souris est utilisé dans chaque module afin d'afficher un menu contextuel des opérations. Certains des menus contextuels sont courts, tandis que d'autres sont complexes. Les menus contextuels de chaque fenêtre changent afin de refléter les options propres à la fenêtre sélectionnée (par exemple, l'écran sur les **ordres ouverts** par rapport à l'écran sur les **positions ouvertes** du module **Gestion de compte**).

Les modules qui affichent des listes de renseignements (par exemple le module **Suivi de titres** ou l'onglet **Positions** du module **Gestion de compte**, etc.) présentent les choix standard suivants dans leur menu contextuel :

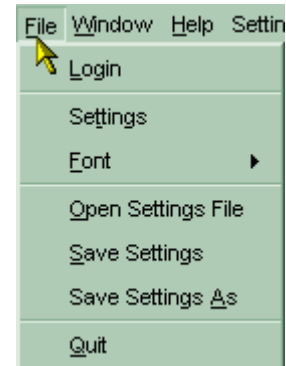


- **Colonnes** : Cette option fera apparaître une boîte de dialogue nommée Colonnes où l'on peut activer ou désactiver chaque colonne dans le module ainsi que déterminer l'ordre des colonnes.
- **Impression** : Cette option imprime le contenu de la fenêtre.
- **Exporter** : Cette option exporte le contenu de la liste du module dans un fichier CSV. Ce type de fichier peut être ouvert directement au moyen de Microsoft Excel ou d'un autre tableur.
- **Largeur automatique** : Cette option redimensionne les colonnes dans le module afin que la largeur de chaque colonne corresponde à la largeur maximale des données et que toutes les valeurs soient visibles.

Menu Dossier

Vous pouvez utiliser le menu Dossier, situé au haut de l'application Investisseur actif Plus, pour effectuer les tâches suivantes :

- **Code d'utilisateur** : Cette option fera apparaître la fenêtre **d'accès**. Vous pouvez utiliser la fenêtre d'accès afin de vous connecter dans des comptes supplémentaires simultanément.
- **Préférences** : Cette option lance la fenêtre **Paramètres**. La fenêtre Paramètres sert à personnaliser l'apparence de l'application Investisseur actif Plus ainsi que les valeurs par défaut de plusieurs paramètres.
- **Police** : Sélectionnez cette option afin de choisir la police par défaut ainsi que le style et la taille de la police d'Investisseur actif Plus.
- **Sauvegarder préférences** : Cette option sauvegarde les préférences actuelles de l'utilisateur en cours. Les préférences sauvegardées comprennent la taille et l'emplacement de tous les modules actifs, les symboles d'actions dans chaque module, les valeurs des paramètres pour toutes les variables de l'application ainsi que d'autres préférences.

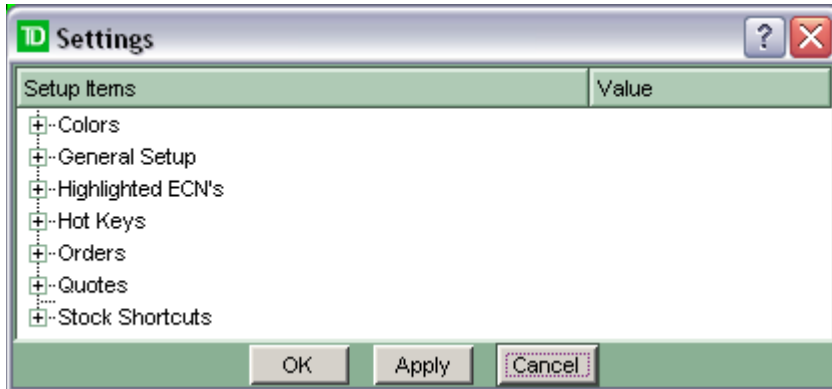


REMARQUE : Différents dossiers de préférences sont conservés pour chaque nom d'utilisateur sur un ordinateur local. Si l'utilisateur est connecté à plusieurs comptes, alors les préférences sont sauvegardées sous le premier nom d'utilisateur (le compte sur l'onglet situé à l'extrême gauche du module **Gestion de compte**).

- **Quitter** : Sélectionnez cette option afin de quitter l'application Investisseur actif Plus. Si les préférences ont été modifiées depuis la dernière sauvegarde, une fenêtre nommée **Sauvegarder préférences** apparaîtra afin de vous demander si vous souhaitez sauvegarder les nouvelles préférences.

Paramètres

Vous pouvez utiliser la fenêtre **Paramètres** afin de modifier les paramètres globaux de l'apparence et du fonctionnement généraux d'Investisseur actif Plus.

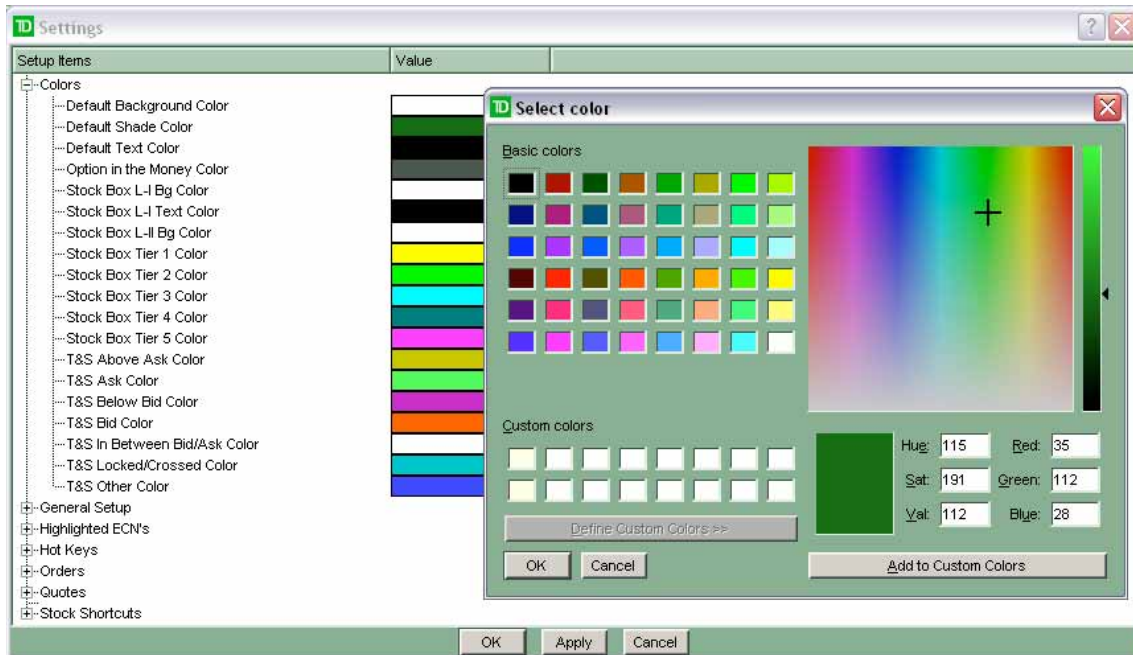


Lorsque vous modifiez les paramètres, cliquez sur le bouton **OK** ou **Appliquer** afin de sauvegarder les paramètres actuels, ou cliquez sur **Annuler** afin de quitter sans sauvegarder les nouveaux paramètres.

REMARQUE : Le fait de cliquer sur le bouton **OK** ou **Appliquer** peut modifier l'apparence actuelle d'Investisseur actif Plus. Il est possible qu'un papillotement se produise dans Investisseur actif Plus lors de l'application de nouveaux paramètres.

La section qui suit explique en détail les catégories de paramètres contenues dans la fenêtre **Paramètres**.

Fenêtre Paramètres – Couleurs



Couleurs : Cette section sert à définir les options en matière de couleurs des composantes distinctes d'Investisseur actif Plus. Pour modifier une couleur, cliquez sur la couleur à côté de la composante dont vous souhaitez que la couleur soit modifiée. La fenêtre **Sélection d'une couleur** apparaîtra. Dans cette fenêtre, sélectionnez la couleur de base ou personnalisée à utiliser et cliquez sur **OK**.

Les paramètres relatifs aux couleurs sont regroupés suivant les catégories suivantes :

- **Couleurs par défaut** : Les couleurs de base de l'arrière-plan, du texte et de gradation dans tous les modules.
- **Suivi de titres** : Les couleurs de l'arrière-plan et du texte dans les modules **Suivi de titres** et **Suivi des indices**.
- **Couleur des options en jeux** : La couleur utilisée pour surligner les contrats d'option « dans le cours » dans la fenêtre **Panneau Options**.
- **Panneau Transaction** : Les couleurs de l'arrière-plan dans les zones – **Level I** et **Level II** des modules **Panneau Transaction**, ainsi que les couleurs de chaque groupe de prix dans la zone – **Level II**.
- **T&S** : La couleur associée à chaque transaction historique. Cette couleur est déterminée en fonction de son lien par rapport au cours acheteur ou vendeur en vigueur.

Fenêtre Paramètres – Configuration générale

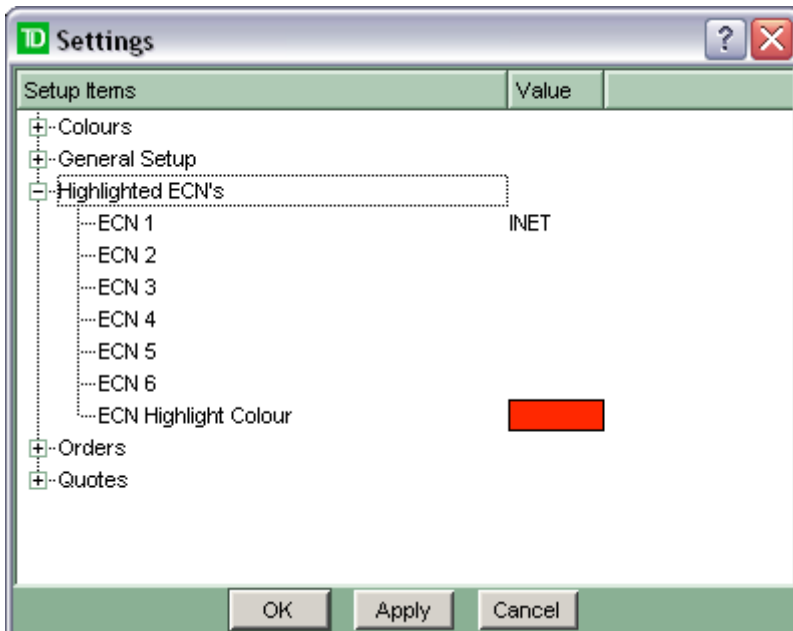


La section Configuration générale sert à établir la fonctionnalité générale d'Investisseur actif :

- **Changement auto – Gestion de compte** : Lorsque vous êtes connecté à plusieurs comptes et qu'un ordre est passé, le module **Gestion de compte** passera automatiquement à l'onglet du compte correspondant.
- **Changement auto – Liste des ordres** : Lorsque vous êtes connecté à plusieurs comptes, le passage d'un onglet de compte à l'autre dans le module Gestion de compte fera en sorte que le compte correspondant sera automatiquement sélectionné dans les champs de déroulement de tous les modules actifs **Panneau Transaction** et **Panneau Options**.
- **Voir les G&P nets** : Lorsque cette option est activée, les gains et pertes nets de chaque position fermée au cours de la journée seront affichés dans l'en-tête du module Gestion de compte et sous l'onglet Statistiques du même module.
- **Affichage sur les boutons de navigation** : Lorsque cette option est activée, les étiquettes texte sont affichées sous les boutons de la barre d'outils **Lancement rapide** et sous les icônes de module de la barre d'outils **navigateur**.
- **Régler le symbole à la modification** : Lorsque cette option est activée, vous pouvez double-cliquer sur un symbole de titre dans les fenêtres Suivi de titres et Suivi des indices afin de remplir les panneaux Transaction ou Options, ou la fenêtre Graphique. Si l'option n'est pas activée, le double-clic sur le symbole vous permettra de modifier ce symbole seulement. Vous devrez ensuite double-cliquer sur un autre champ, celui du dernier cours par exemple, pour exécuter la même opération.
- **Afficher les symboles sur les boutons de navigation** : Lorsque cette option est activée, le symbole de l'action pertinente s'affiche sous chacun des icônes représentant un **Graphique**, un **Panneau Transaction** ou un **Panneau Options** de la **barre d'outils navigateur**.

Mise en évidence des ECN

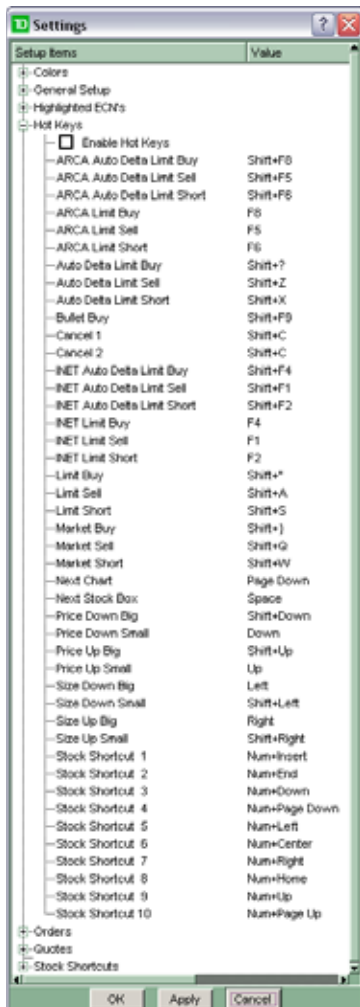
Vous pouvez **mettre en évidence** un ECN en particulier afin qu'il soit plus visible dans la zone – **Level 2** de chaque **Panneau Transaction**. Vous pouvez mettre en évidence jusqu'à six ECN et choisir une couleur différente pour chacun.



Fenêtre Paramètres – Options

- **Taux d'intérêt sans risque** : Ce paramètre vous permet de changer le taux d'intérêt utilisé pour calculer les valeurs grecques, qui servent à analyser le prix des options. Pour obtenir plus de renseignements, consultez la section sur les lettres grecques des options.

Fenêtre Paramètres – Hot Keys (touches rapides)



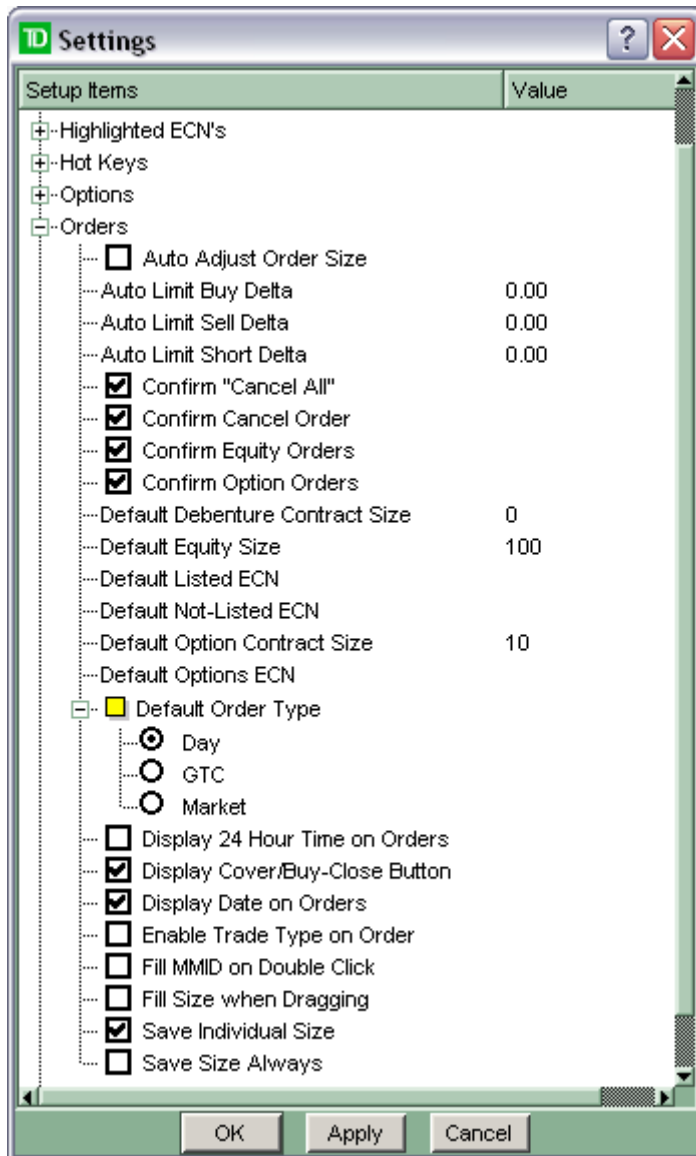
Hot Keys – Vous pouvez utiliser cette section de la fenêtre **Paramètres** afin d'attribuer une combinaison de touches pour diverses tâches dans Investisseur actif Plus. Vous pouvez également utiliser cette section afin d'activer et de désactiver la fonction « **Touche Rapide** ». Les options suivantes apparaissent dans la section **Hot Keys** de la fenêtre **Paramètres** :

- **Activer la fonction « Touche Rapide »** : En vue d'éviter des erreurs de saisie d'ordres éventuellement coûteuses, la fonction « **Touche Rapide** » (**Hot Keys**) N'EST PAS activée par défaut. Pour activer cette fonction, cliquez dans la case et assurez-vous qu'un crochet apparaît.
- Pour créer une combinaison de **touches rapides** à l'égard d'une fonction donnée, cliquez sur la valeur à droite de la fonction, puis appuyez sur la combinaison de **touches rapides** que vous souhaitez utiliser pour la fonction.
- Pour supprimer une combinaison de **touches rapides** à l'égard d'une fonction donnée, cliquez sur la valeur à droite de la fonction, puis appuyez sur la touche **Delete** afin d'effacer le champ.

REMARQUE : Les choix de touches rapides suivants sont **INTERDITS** : une touche à une seule lettre, une touche à un seul chiffre ou la touche **[Delete]**.

Fenêtre Paramètres – Ordres

Ordres – Cette section sert à gérer les paramètres relatifs à la saisie d'ordres ainsi que les paramètres par défaut des ordres dans Investisseur actif Plus :



- **Ajustement automatique de la quantité :** Cette option détermine si le système ajustera automatiquement la quantité au moment de DÉNOUER une position. Si cette option est cochée, un ordre pour dénouer une position qui dépasse la quantité d'actions de la position ouverte verra sa quantité d'actions modifiée automatiquement de façon à correspondre aux actions disponibles dont la position est ouverte. Si l'option n'est pas cochée, un tel ordre sera rejeté, car il vise une quantité d'actions supérieure à la quantité disponible.

- **Auto achat Delta à cours limité :** Cette option sert à entrer le montant en dollars à utiliser lors de l'établissement du prix d'un achat automatique à cours limité selon le coefficient delta. Ce montant sera ajouté au meilleur cours vendeur actuel afin de déterminer le cours acheteur limité.

- **Auto vente Delta à cours limité :** Cette option sert à entrer le montant en dollars à utiliser lors de l'établissement du prix d'une vente automatique à

cours limité selon le coefficient delta. Ce montant sera soustrait du meilleur cours acheteur actuel afin de déterminer le cours vendeur limité.

- **Auto vente à découvert Delta à cours limité :** Cette option sert à entrer le montant en dollars à utiliser lors de l'établissement du prix d'une vente à découvert automatique à cours limité selon le coefficient delta. Ce montant sera soustrait du meilleur cours acheteur actuel afin de déterminer le prix de la vente à découvert à cours limité.
- **Confirmer « Annuler tout » :** Lorsque cette option est activée, une fenêtre de confirmation apparaît au moment de l'annulation de tous les ordres ouverts. Vous devez alors confirmer l'ordre avant qu'il ne soit envoyé aux serveurs aux fins d'exécution.

- **Confirmer Annuler l'ordre** : Lorsque cette option est activée, une fenêtre de confirmation apparaît au moment de l'annulation d'un ordre. Vous devez alors confirmer l'ordre avant qu'il ne soit envoyé aux serveurs aux fins d'exécution.
- **Confirmation ordre sur actions** : Lorsque cette option est activée, une fenêtre contextuelle apparaît au moment où des ordres sur actions sont passés. Vous devez alors confirmer l'ordre avant qu'il ne soit envoyé aux serveurs aux fins d'exécution.
- **Confirmation ordre sur options** : Lorsque cette option est activée, une fenêtre contextuelle apparaît au moment où des ordres sur options sont passés. Vous devez alors confirmer l'ordre avant qu'il ne soit envoyé aux serveurs aux fins d'exécution.
- **Taille des contrats de débetures par défaut** : Sans objet
- **Quantité d'actions par défaut** : Cette option sert à établir la quantité d'actions par défaut qui sera inscrite sur une fiche d'ordre à l'égard d'un symbole d'action.
- **ECN des actions listées par défaut** : Cette option sert à établir l'ECN par défaut qui sera inscrit dans le champ de routage des ordres pour toutes les actions américaines cotées. Des frais liés à l'ECN peuvent s'appliquer si vous choisissez un ECN plutôt que le routage AUTO par défaut.
- **ECN des actions non-listées par défaut** : Cette option sert à établir l'ECN par défaut pour les actions américaines hors cote (Nasdaq, OTCBB). Des frais liés à l'ECN peuvent s'appliquer si vous choisissez un ECN plutôt que le routage AUTO par défaut.
- **Quantité d'options par défaut** : Cette option indique la quantité d'options par défaut qui sera inscrite sur une fiche d'ordre à l'égard d'un contrat d'option.
- **ECN des options par défaut** : Sans objet
- **Type d'ordre par défaut** : Cette option vous permet d'établir le type d'ordre par défaut dans le Panneau Transaction et le Panneau Options. Les choix sont expliqués ci-dessous.
- **Afficher ordre sur une base de 24 heures** : Cette option détermine si l'heure marquée sur les messages d'ordre est en format 12 heures ou 24 heures. Les messages avec l'heure marquée sont situés dans le journal d'Investisseur actif Plus et dans la fenêtre **Historique**.
- **Afficher le bouton Couverture/Achat-Fermer** – Cette option sert à activer ou à désactiver le bouton Couverture/Achat-Fermer utilisé pour passer un ordre qui couvrira une position vendeur sur action ou pour effectuer un achat afin de fermer une position vendeur sur option. Ce bouton est remplacé par un bouton d'annulation sur la fiche ordre lorsque l'option est désactivée.
- **Afficher la date associée aux ordres** : Cette option détermine si la date sera marquée sur les messages d'ordre affichés dans le journal d'Investisseur actif Plus.
- **Permettre le type d'ordre sur commande** : Cette case doit toujours être décochée, à moins d'indication contraire de la part de l'équipe de soutien technique.
- **Remplir MMID sur double-clic** : Cette option permet de modifier, sur la fiche de saisie de l'ordre, les routes principale et secondaire des ordres. Il suffit de double-cliquer dans la zone Level II pour les ordres sur des titres américains. **AVERTISSEMENT** : L'utilisation de cette fonction risque d'entraîner le refus des ordres acheminés d'une façon qui n'est pas prise en charge par le système. Cette option devrait toujours être désactivée afin d'éviter tout refus d'ordre.
- **Remplir la quantité quand traîne** : Cette option sert à permettre l'inscription de la quantité d'actions sur une fiche d'ordre lorsqu'une position de la fenêtre **Positions** située dans le module **Gestion de compte** est glissée jusqu'au **Panneau Transaction**. Par exemple, si la quantité d'actions par défaut est de 100 et que vous avez une position ouverte pour 500 actions de CSCO, lorsque vous faites glisser le symbole CSCO de vos

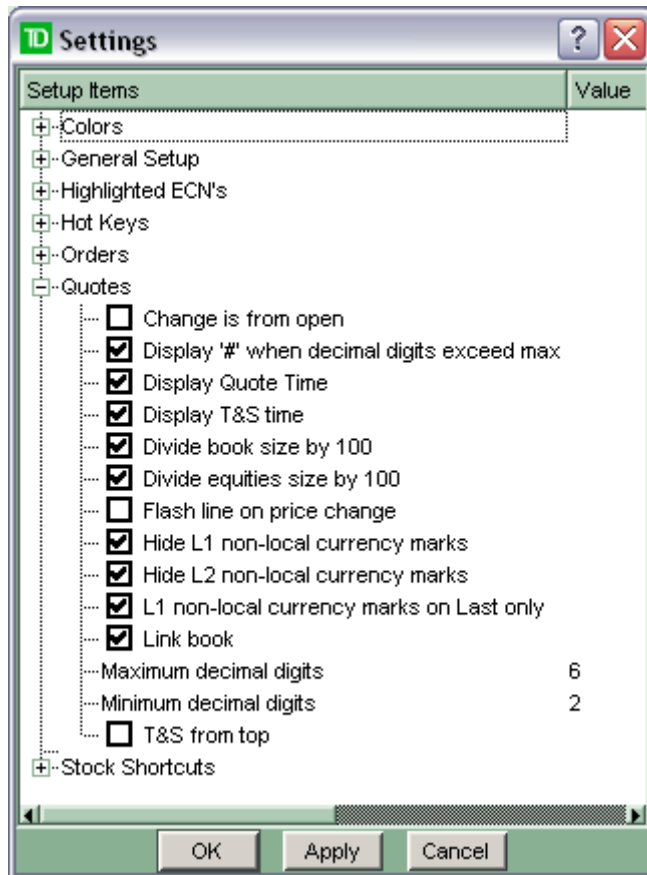
positions jusqu'à un **Panneau Transaction** (normalement afin de dénouer la position), la quantité d'actions sera modifiée afin de correspondre au nombre d'actions dont la position est ouverte. Si l'option n'est pas cochée, alors la quantité d'actions demeurera la quantité établie par défaut (100 par exemple).

- **Sauvegarder taille individuellement** : Cette option détermine si Investisseur actif Plus doit se rappeler la taille d'actions utilisée pour chaque symbole donné qui est entré dans une fiche d'ordre, peu importe le **Panneau Transaction** utilisé. Cette « mémoire » demeure tant qu'Investisseur actif Plus est en cours d'exécution, mais elle s'efface à la fermeture de l'application.
- **Toujours sauvegarder la taille** : Cette option détermine si la quantité d'actions inscrite dans le **Panneau Transaction** demeure la même lorsque vous modifiez les symboles. Par exemple, lorsque cette option est activée et que la quantité d'actions du **Panneau Transaction 1** est fixée à 500 et celle du **Panneau Transaction 2** à 1 000, ces quantités demeureront les mêmes peu importe le symbole qui est entré.

REMARQUE : La quantité d'actions variera quand même selon qu'il s'agisse d'actions ou d'options, même si l'option Toujours sauvegarder la taille est cochée. La quantité d'actions sera conservée pour tous les instruments semblables (p. ex. 200 pour les actions et 10 pour les options).

Fenêtre Paramètres – Cotes

Cotes – Vous pouvez utiliser cette section afin de gérer les paramètres généraux visant la manière dont les données du marché sont affichées dans Investisseur actif Plus :



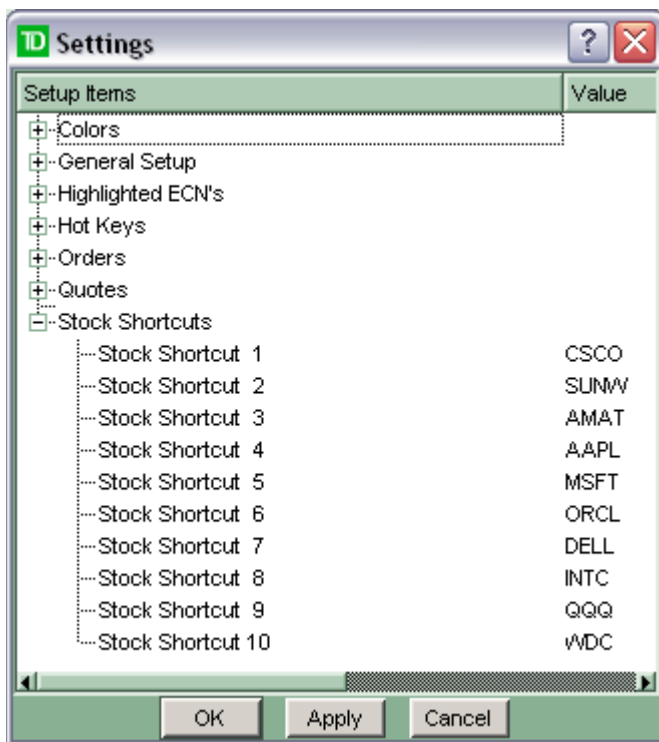
- **Variation depuis l'ouverture :** Par défaut, la valeur de « variation » affichée dans les données – **Level 1** (dans les modules **Suivi de titres**, **Panneau Transaction**, etc.) est calculée par rapport au cours de clôture de la journée précédente. Cochez cette option afin que la variation soit plutôt calculée par rapport au cours d'ouverture du matin.
- **Afficher l'heure des cotes :** Cochez cette option afin d'afficher l'heure de chaque prix coté dans la zone des cotes – **Level II** pour tous les modules **Panneau Transaction**.
- **Afficher l'heure des transactions (T&S) :** Cochez cette option afin d'afficher les heures associées aux transactions historiques apparaissant dans la section « **Historique** » de chaque **Panneau Transaction**.
- **Diviser la taille des lots ECN par 100 :** Dans le cas des cotes des livres des ECN (INET Book, etc.), cette option sert à afficher la quantité d'actions des cotes pour

les cours acheteurs ou vendeurs et les transactions historiques divisée par 100. Par exemple, lorsque cette option est cochée, un lot de 1 000 actions apparaît comme un lot de 10 actions.

- **Diviser la taille des lots d'actions par 100 :** En ce qui concerne les cotes des bourses, cette option sert à afficher la quantité d'actions des cotes pour les cours acheteurs ou vendeurs et les transactions historiques divisée par 100. Par exemple, lorsque cette option est cochée, un lot de 1 000 actions apparaît comme un lot de 10 actions.
- **Diviser le lot de titres de C/TSX selon le lot régulier :** Cochez cette option afin d'afficher la quantité d'actions des cotes pour les cours acheteurs ou vendeurs et les transactions historiques de la Bourse de Toronto et de la Bourse de croissance TSX, divisée comme suit : cours de clôture de la journée précédente inférieur à 10 cents = 1 000 actions, cours compris entre 10 et 99 cents = 500 actions, cours supérieur ou égal à 1,00 \$ = 100 actions.
- **Mettre en surimpression si changement de prix** – Activez ce paramètre afin de mettre en évidence tout changement de prix dans les modules Suivi de titres et Suivi des indices. La ligne correspondant au titre clignotera en vert (augmentation) ou en rouge (diminution) en cas de changements de cours.

- **Cacher devise étrangère dans L2** : Vous pouvez activer cette option afin de masquer les symboles de devises (p. ex. USD) lorsqu'un symbole de devise est affiché dans le **Panneau Transaction**.
- **Afficher devise étrangère pour la dernière trans...** : Cette option sert à afficher un symbole de devise (p. ex. USD) SEULEMENT pour la dernière transaction, à la case « Dernier », lorsqu'un symbole de devise étrangère est affiché dans la zone des cotes – Level 1 (notamment dans le module **Suivi de titres** ou **Gestion de compte**).
- **Nb maximal de décimale** : Utilisez cette option afin d'inscrire le nombre maximal de décimales à afficher à l'égard de toutes les valeurs représentant des prix ou des cours dans tous les modules.
- **Nb minimal de décimale** : Utilisez cette option afin d'inscrire le nombre minimal de décimales à afficher à l'égard de toutes les valeurs représentant des prix ou des cours dans tous les modules (la valeur par défaut est de 2). Le nombre minimal de décimales sera toujours affiché, tandis que les décimales supérieures au nombre minimal jusqu'à concurrence du nombre maximal ne sont affichées qu'au besoin.
- **T&S depuis début** : Cette option donne la commande à Investisseur actif Plus d'afficher l'information relative aux transactions historiques de haut en bas dans chaque **Panneau Transaction**. Il s'agit des paramètres par défaut. Enlevez le crochet de la case si vous souhaitez que les nouvelles transactions historiques soient plutôt affichées de bas en haut.

Fenêtre Paramètres – Raccourcis Actions



Raccourcis Actions – Vous pouvez utiliser cette section afin d'attribuer des symboles d'actions aux dix **Raccourcis Actions**. Vous pouvez ensuite attribuer une combinaison de touches rapides à chacun des dix symboles. Il s'agit d'une méthode rapide pour récupérer les cotes ou les graphiques à l'égard des actions favorites. Bien que les combinaisons de touches soient définies dans la section **Hot Keys**, les symboles réels représentés par chaque combinaison sont définis dans la section **Raccourcis Actions**. Une fois les raccourcis établis et l'option **Hot Keys** activée, les combinaisons de touches peuvent être utilisées dans les modules **Graphique** et **Panneau Transaction** afin d'obtenir rapidement vos symboles favoris.

Menu Aide



À partir de la barre d'outils principale d'Investisseur actif Plus, sélectionnez **Aide > À propos** afin de connaître la version de logiciel actuelle d'Investisseur actif Plus. Vous pourrez utiliser cette fonction lorsque le soutien technique vous demandera quelle version de logiciel vous utilisez.



Fenêtre présentant le numéro de version

Barre d'outils navigateur

La barre d'outils **navigateur** contient des boutons permettant d'accéder à chaque module actif d'Investisseur actif Plus.



Il existe deux méthodes pour afficher la **barre d'outils navigateur**. Les voici :

- À partir du menu principal d'Investisseur actif Plus, sélectionnez **Fenêtre > Barre d'outils navigateur**.
- Cliquez à droite sur la **barre d'outils navigateur** et cliquez sur **Navigateur**.

Vous pouvez utiliser la section **Configuration générale** de la fenêtre **Paramètres** afin d'activer ou de désactiver les étiquettes texte. De même, les symboles d'actions peuvent être activés ou désactivés sous les icônes représentant le **Panneau Options** (icône de maillon de chaîne), la fenêtre **Graphique** (icône de graphique en barres) et le **Panneau Transaction** (icône de livre). Vous pouvez également laisser le pointeur de votre souris sur un bouton, et une description de sa fonction apparaîtra.

La barre d'outils **navigateur** complète peut être déplacée en cliquant et en faisant glisser l'extrémité gauche de la barre, soit l'endroit où se trouvent les lignes verticales.

Barre d'outils Lancement rapide

La barre d'outils **Lancement rapide** contient des boutons permettant d'accéder aux modules actifs d'Investisseur actif Plus.



Il existe deux méthodes pour afficher la **barre d'outils Lancement rapide**. Les voici :

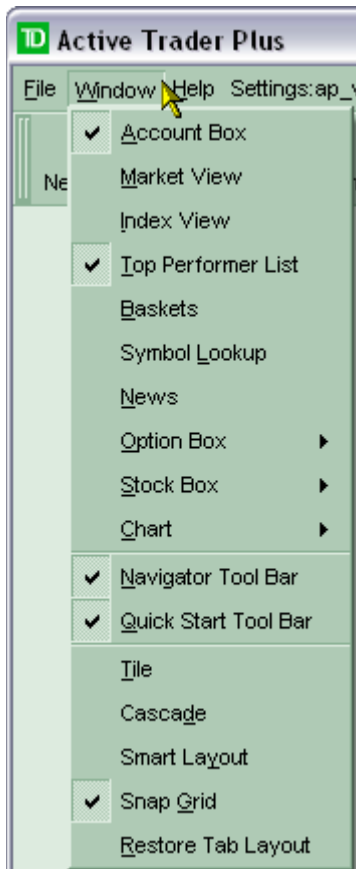
- À partir du menu principal d'Investisseur actif Plus, sélectionnez **Fenêtre > Lancement rapide Barre d'outils**.
- Cliquez à droite sur la **barre d'outils Lancement rapide** et cliquez sur **Lancement rapide**.

Vous pouvez utiliser la section **Configuration générale** de la fenêtre **Paramètres** afin d'activer ou de désactiver les étiquettes texte. De même, les symboles d'actions peuvent être activés ou désactivés sous les icônes représentant le module **Gestion de compte**, la fenêtre **Suivi de titres** et la fenêtre **Suivi des indices**. Vous pouvez également laisser le pointeur de votre souris sur un bouton, et une description de sa fonction apparaîtra.

La **barre d'outils Lancement rapide** complète peut être déplacée en cliquant et en faisant glisser l'extrémité gauche de la barre, soit l'endroit où se trouvent les lignes verticales.

Menu Fenêtre

Le menu Fenêtre sert à contrôler la présence ou l'absence des modules et des barres d'outils d'Investisseur actif Plus, ainsi qu'à gérer des options de disposition spéciale.



Modules : La section supérieure du menu dresse la liste des modules distincts d'Investisseur actif Plus et permet à l'utilisateur de les activer ou de les désactiver. Une case située à gauche de chaque module indique si celui-ci est actif et visible dans l'application (bien qu'il puisse être caché derrière d'autres modules). Étant donné qu'il existe plusieurs modules **Panneau Options**, **Panneau Transaction** et **Graphique**, un sous-menu à droite de ceux-ci permet d'activer ou de désactiver les modules numérotés.

Barres d'outils : La section centrale du menu Fenêtre contient les deux barres d'outils d'Investisseur actif Plus : la barre d'outils **navigateur** et la barre d'outils **Lancement rapide**. Ces choix vous permettent d'activer ou de désactiver les barres d'outils dans la section d'en-tête de l'application.

Gestion de la configuration : Les quatre éléments se trouvant dans la section inférieure du menu offrent différents types de contrôle de la configuration :

- **Tuile** : Cette option de configuration disposera tous les modules ouverts de façon à ce qu'ils occupent environ le même espace à l'écran. Tous les modules seront visibles, mais leur taille ne correspondra pas forcément à leur fonction.
- **Cascade** : Cette option de configuration disposera tous les modules ouverts l'un par-dessus l'autre, de façon à ce que la barre de titre de chacun soit visible. Cette configuration n'est pas très conviviale, mais elle peut constituer un point de départ utile afin de voir tous les modules ouverts qui pourront ainsi être déplacés et disposés manuellement.
- **Configuration automatique** : Grâce à des éléments de la disposition en mosaïque (**Tuile**) et en **cascade**, cette option permet de disposer, de façon plus intelligente, les modules ouverts de manière à améliorer leur convivialité. La taille et l'emplacement de chaque module sont déterminés en fonction de leur utilisation et de leur importance. De plus, s'il y a trop de modules **Graphique** ou **Panneau Transaction** qui sont actifs et qui ne peuvent donc pas être affichés simultanément, ces modules seront disposés en **cascade** dans une section précise, tandis que les autres modules seront disposés en **mosaïque**.
- **Auto ajustement** : Cette option peut être activée ou désactivée. Elle aide l'utilisateur à aligner les coins et les bords des divers modules. Lorsque l'option **Auto ajustement** est activée et qu'un module est redimensionné ou glissé et déposé, celui-ci sera disposé par rapport aux bords et aux coins des fenêtres qui l'entourent.

3. Panneau Transaction et fiches d'ordre

Entrer un symbole

Il y a quatre façons d'entrer un symbole dans un **Panneau Transaction** :

Close	3.65	Open	3.67	Chg	+0.19					
High	3.89	Low	3.66	Vol	21,547,931					
Bid	3.84	Ask	3.85	Last	3.84					
44	3.84	61	3:55	75	3.85	162	3:51	3.84	33	3:54
1	3.84	30	3:55	33	3.85	100	3:54	3.83	10	3:54
1	3.84	258	3:55	7	3.85	10	3:55	3.83	10	3:54
44	3.84	40	3:55	11	3.86	117	3:47	3.84	15	3:54
7	3.84	10	3:55	7	3.86	150	3:47	3.84	31	3:54
7	3.84	10	3:55	75	3.86	100	3:49	3.84	4	3:54
1	3.84	10	3:55	33	3.86	100	3:49	3.83	34	3:54
80	3.83	199	2:41	11	3.86	120	3:49	3.83	26	3:54
11	3.83	120	2:42	9	3.86	10	3:52	3.83	25	3:54
11	3.83	120	2:43	19	3.86	3	3:53	3.84	22	3:54
62	3.83	50	2:48	2	3.86	50	3:55	3.85	28	3:54
79	3.83	15	3:23	9	3.87	3	3:35	3.84	4	3:54
44	3.83	20	3:24	1	3.87	100	3:38	3.84	<1	3:54
9	3.83	35	3:51	11	3.87	150	3:39	3.84	1	3:55
2	3.83	134	3:51	2	3.87	50	3:41	3.84	23	3:55
85	3.83	250	3:54	7	3.87	20	3:44	3.84	1	3:55
7	3.83	10	3:54	7	3.87	1	3:44	3.85	39	3:55
7	3.83	20	3:54	88	3.87	10	3:51	3.84	4	3:55
2	3.83	50	3:54	7	3.87	10	3:52	3.84	6	3:55
1	3.83	13	3:55	7	3.88	54	1:26	3.84	4	3:55
11	3.82	150	11:27	19	3.88	100	1:33	3.84	6	3:55
62	3.82	50	2:22	88	3.88	30	1:54	3.84	1	3:55
83	3.82	200	3:01	81	3.88	10	2:13	3.84	3	3:55

- Tapez le symbole dans le Panneau Transaction souhaité et appuyez sur la touche [ENTER].
- Faites glisser un symbole à partir d'un autre module (**Suivi de titres, Suivi des indices, Gestion de compte, Recherche de symboles, etc.**) et déposez-le dans un **Panneau Transaction**.
- Utilisez les touches **Raccourcis Actions** de la fonctionnalité **Hot Keys**.
- Double-cliquez sur un symbole inscrit dans un autre module afin qu'il s'ajoute dans le dernier **Panneau Transaction** actif.

Lorsqu'un symbole d'action valide est entré, les données sur les cotes apparaîtront instantanément de même que **l'heure et le prix** des transactions exécutées à l'égard d'une action. En outre, la barre de titre du **Panneau Transaction** affichera le numéro de ce dernier, suivi du marché où le symbole est négocié et du nom de la société (p. ex. « 2:TSX:NORTEL NETWORKS CORPORATION » dans l'image précédente).

Données – Level I

Zone des cotes – Level I d'un Panneau Transaction

2:TSX:NORTEL NETWORKS CORPORATION								
NT.TO		19001099						
Close	3.65	Open	3.67	Chg	+0.19			
High	3.89	Low	3.66	Vol	21,606,244			
Bid	3.83	Ask	3.84	Last	3.84			

La partie supérieure du **Panneau Transaction** contient les données de base sur les cotes – **Level I**. L'indicateur de changement de prix se trouve à droite du champ relatif aux symboles.

Les neuf valeurs figurant dans la zone – Level I sont fixes; elles ne peuvent être désactivées ou triées d'une autre façon.

Redimensionner les colonnes : Cliquez à droite dans cette zone et sélectionnez « **Largeur automatique** » afin que la taille des colonnes soit établie automatiquement en fonction des données qu'elles contiennent. Ou encore, laissez le pointeur de votre souris sur les indentations dans la barre d'en-tête qui se trouve juste au-dessus des colonnes jusqu'à ce qu'une icône représentant une flèche double apparaisse. Cliquez ensuite sur le bord de la colonne et faites-la glisser jusqu'à la position souhaitée.

Explication des champs de données :

- **Clôture :** Le cours de clôture du jour précédent – le dernier prix officiel durant les heures de bourse (les transactions effectuées après les heures de bourse ne sont pas comprises).
- **Ouverture :** Le cours d'ouverture de la journée en cours – le premier prix officiel à l'ouverture des bourses (les transactions effectuées avant les heures de bourse ne sont pas comprises).
- **Chg :** La fluctuation du cours. Par défaut, la fluctuation est calculée en comparant le dernier cours au cours de clôture. Toutefois, le calcul de la fluctuation peut être établi de façon à comparer le dernier cours au cours d'ouverture au moyen de l'utilitaire de configuration.
- **Haut :** Le cours journalier le plus haut (les transactions effectuées après les heures de bourse ne sont pas comprises).
- **Bas :** Le cours journalier le plus bas (les transactions effectuées après les heures de bourse ne sont pas comprises).
- **Volume :** Le volume d'actions négociées à l'égard de ce symbole (normalement, les transactions effectuées après les heures de bourse ne sont pas comprises).
- **Acheteur :** Le meilleur cours acheteur en vigueur.
- **Vendeur :** Le meilleur cours vendeur en vigueur.
- **Dernier :** Le cours le plus récent négocié sur ce titre.

Données – Level II

Zone des cotes – Level I d'un Panneau Transaction

Contrairement aux cotes – **Level I** qui indiquent seulement le prix de transaction actuel, les cotes – **Level II** présentent tous les participants actuels (les teneurs de marché et les ECN pour les actions cotées sur le NASDAQ, ou les diverses bourses pour les actions cotées sur la NYSE) qui participent à l'achat et à la vente d'une action, ainsi que les divers niveaux de prix auxquels ces parties offrent d'acheter ou de vendre.

6	3.84	300	3:57	75	3.85	162	3:51	3.84	3	3:55
62	3.84	50	3:57	33	3.85	100	3:54	3.85	10	3:56
80	3.83	194	2:41	7	3.85	30	3:56	3.84	<1	3:56
11	3.83	120	2:42	1	3.85	150	3:56	3.84	1	3:56
11	3.83	120	2:43	7	3.85	10	3:56	3.84	2	3:56
62	3.83	50	2:48	6	3.85	300	3:57	3.84	59	3:56
79	3.83	15	3:23	11	3.86	117	3:47	3.84	30	3:56
44	3.83	20	3:24	7	3.86	150	3:47	3.84	258	3:56
9	3.83	35	3:51	75	3.86	100	3:49	3.84	40	3:56
2	3.83	134	3:51	33	3.86	100	3:49	3.84	10	3:56
85	3.83	250	3:54	11	3.86	120	3:49	3.84	10	3:56
7	3.83	20	3:54	9	3.86	10	3:52	3.84	10	3:56
2	3.83	50	3:54	19	3.86	3	3:53	3.84	50	3:56
1	3.83	20	3:57	2	3.86	50	3:55	3.84	103	3:56
1	3.83	20	3:57	1	3.87	100	3:38	3.84	4	3:57
11	3.82	150	11:27	11	3.87	150	3:39	3.84	6	3:57
83	3.82	200	3:01	2	3.87	50	3:41	3.83	2	3:57
7	3.82	5	3:16	7	3.87	20	3:44	3.83	5	3:57
88	3.82	1	3:51	7	3.87	1	3:44	3.83	<1	3:57
9	3.82	20	3:55	88	3.87	10	3:51	3.84	148	3:57
1	3.82	100	3:56	7	3.87	10	3:52	3.84	276	3:57
11	3.81	120	11:25	7	3.88	54	1:26	3.84	114	3:57
2	3.81	60	1:39	19	3.88	100	1:33	3.85	<1	3:57

Les cours acheteurs figurent dans la colonne de gauche, et les cours vendeurs, dans la colonne de droite. Chaque niveau de prix est indiqué par une bande de couleur dans chaque colonne. Les couleurs n'ont pas de valeur intrinsèque : elles servent uniquement à différencier les niveaux de prix au gré des fluctuations du marché. Les paramètres à l'égard des préférences de couleur et des décimales peuvent être établis au moyen de l'**utilitaire de configuration** dans la section « **Cotes** », tout comme la convention de diviser la taille du lot d'actions par 100 ou le nombre d'actions canadiennes par lot régulier.

Fiche d'ordre de base



Chaque **Panneau Transaction** contient une fonctionnalité de saisie des ordres à l'égard des actions nommée la **fiche d'ordre de base**. Cet écran peut être activé ou désactivé dans chaque **Panneau Transaction** au moyen du bouton situé à l'extrême droite qui se trouve dans l'en-tête du **Panneau Transaction** (tel qu'il est illustré ci-dessus). Lorsqu'elle est active, la **fiche d'ordre de base** apparaît juste au-dessous du champ relatif aux symboles d'actions, et au-dessus de la zone – **Level 1** du **Panneau Transaction**.

Les paramètres et les valeurs de la **fiche d'ordre de base** située sur le **Panneau Transaction** actif auront une incidence sur tous les ordres passés au moyen de ce Panneau Transaction ou au moyen de la fonction de **Hot Keys**. Le numéro de compte, la quantité d'actions, le prix, le type d'ordre, le cours stop, etc. seront tous utilisés lorsqu'un ordre est passé, même si la **fiche d'ordre de base** est masquée, par exemple dans le cas d'un ordre placé au moyen de la **Vue détaillée** ou de la fonction **Hot Keys**. Afin d'éviter des erreurs coûteuses, ne masquez pas ce module lorsque vous passez des ordres.



Chacun des champs de la **fiche d'ordre de base** est expliqué ci-dessous (consultez l'image ci-dessus afin de connaître la correspondance des champs qui ont été numérotés en rouge) :

1. **Menu déroulant des comptes** : C'est dans ce champ qu'apparaît le numéro du compte actif pour la **fiche d'ordre de base**. Tout ordre saisi à partir de ce **Panneau Transaction** (ou au moyen de la fonction **Hot Keys** tandis que le **Panneau Transaction** est actif) sera passé à l'égard de ce numéro de compte. Le contenu du menu déroulant comprend tous les numéros de comptes auxquels l'utilisateur est ACTUELLEMENT connecté.
2. **Bouton Acheter** : Cliquez sur ce bouton afin d'envoyer un ordre d'achat en utilisant les paramètres définis dans les autres champs de la **fiche d'ordre de base**.
3. **Bouton Annuler** : Cliquez sur ce bouton afin d'envoyer des requêtes d'annulation à l'égard de TOUS les ordres ouverts visant le symbole actif dans le **Panneau Transaction** (p. ex. dans l'image ci-dessus, le fait de cliquer sur le bouton Annuler enverrait des requêtes d'annulation pour tous les ordres ouverts visant les actions de CSCO).
4. **Bouton Vendre** : Cliquez sur ce bouton afin d'envoyer un ordre de vente en utilisant les paramètres définis dans les autres champs de la **fiche d'ordre de base**.
5. **Bouton Vente à découvert** : Cliquez sur ce bouton afin d'envoyer un ordre de vente à découvert en utilisant les paramètres définis dans les autres champs de la **fiche d'ordre de base**. Les ordres de vente d'actions à découvert sont limités aux ordres JOUR.

6. **Quantité d'actions** : Ce champ sert à entrer la quantité d'actions souhaitée. La quantité par défaut sera d'abord affichée dans le champ en fonction des paramètres contenus dans la section « Ordres » de **l'utilitaire de configuration**. La quantité d'actions peut être modifiée comme suit :
- Inscrire une quantité précise dans le champ.
 - Cliquer sur la flèche ascendante ou descendante à droite du champ afin d'ajuster la quantité par tranches de 100.
 - Utiliser la touche fléchée **vers le haut** ou **vers le bas** qui se trouve sur le clavier afin d'ajuster la quantité par tranches de 100.
 - Tenir la touche **[Shift]** enfoncée tout en utilisant la touche fléchée **vers le haut** ou **vers le bas** afin d'ajuster la quantité par tranches de 10.
7. **Cours limité** : Lorsqu'un ordre autre qu'au mieux est sélectionné dans le menu déroulant relatif au type et à la durée (voir numéro 8 ci-dessous), le champ relatif au cours limité est accessible. Par défaut, le champ affichera le meilleur cours acheteur lorsque le symbole est entré la première fois, mais le cours ne sera pas mis à jour au gré des fluctuations de la cote. Le cours limité peut être modifié comme suit :
- Inscrire dans le champ le cours exact souhaité.
 - Cliquer sur un cours n'importe où dans la zone des cotes – **Level II**.
 - Cliquer sur la flèche ascendante ou descendante à droite du champ afin d'ajuster le cours par tranches de 0,01 \$.
 - Utiliser la touche fléchée **vers le haut** ou **vers le bas** qui se trouve sur le clavier afin d'ajuster le cours par tranches de 0,01 \$.
 - Tenir la touche **[Shift]** enfoncée tout en utilisant la touche fléchée **vers le haut** ou **vers le bas** afin d'ajuster le cours par tranches de 0,10 \$.
8. **Type d'ordre/durée** : Ce menu déroulant sert à sélectionner les paramètres appropriés en ce qui concerne le type d'ordre et la durée parmi les choix ci-dessous (veuillez consulter la section « Restrictions du marché » pour connaître les heures d'ouverture des bourses et pour savoir comment sont traités les ordres).
- **Marché** : Cette option demande au marché d'exécuter l'ordre à l'égard de toutes les actions demandées le plus rapidement possible peu importe le cours du marché disponible.
 - **GTEM** – Good Through Extended Market : Cet ordre à cours limité demeurera en vigueur jusqu'à la fin du jour de bourse prolongé, ce qui comprend les transactions effectuées après les heures de bourse. Ce type d'ordre est également utilisé lorsqu'un ordre américain est passé avant l'ouverture des marchés et qu'il restera en vigueur tout au long du jour de bourse, y compris la séance de négociation après clôture.
 - **OUVERT** : Cet ordre à cours limité demeurera en vigueur jusqu'à ce que l'utilisateur l'annule dans le cas d'ordres sur des titres américains, ou pendant 90 jours civils dans le cas d'ordres sur des titres canadiens. Lorsqu'un ordre est automatiquement annulé après 90 jours civils, un avis « Annulation force » s'affiche. L'ordre ouvert (GTC) ne peut être utilisé pour passer un ordre de vente d'actions à découvert.
 - **Jour** : Cet ordre à cours limité demeurera en vigueur jusqu'à la fin des heures de bourse officielles. Un ordre « jour » passé à partir de 8 h est valide jusqu'à 16 h. Une condition spéciale s'applique aux ordres jour à la Bourse de Toronto : Si le cours limité correspond au dernier prix de vente de la Bourse de Toronto, tel qu'il est fixé à 16 h 10 (HNE), l'ordre sera automatiquement passé à la séance de dernière transaction, jusqu'à 17 h (HNE), à moins qu'il ne soit annulé avant 16 h 15 (HNE).
 - **IOC** – Immediate or Cancel : Cette instruction indique que l'heure est plus importante que la quantité d'actions. Cette option demande au marché d'exécuter l'ordre immédiatement dans la mesure du possible, et d'annuler l'ordre pour les actions restantes. Ce type d'ordre peut être utilisé seulement pour les actions américaines.
 - **FOK** – Fill or Kill : Essentiellement, il s'agit d'un ordre de type « tout ou rien » qui doit être exécuté immédiatement et complètement, sans quoi il sera annulé. Ce type d'ordre peut être utilisé seulement pour les actions américaines.
 - **S/Mkt/GTC** – Stop Market (On Stop) : Cette option soumet un ordre ouvert comprenant un cours stop (ou cours de déclenchement) afin que l'ordre demeure en mémoire sur les serveurs d'Investisseur actif et qu'il soit activé ou déclenché

- uniquement lorsque le cours stop est atteint (le dernier cours est supérieur ou égal au cours stop pour un achat stop, et inférieur ou égal au cours stop dans le cas d'une vente stop). La fonction de modification de l'ordre ne peut être utilisée pour ce type d'ordre.
- **S/Mkt/Day** – Stop Market : Identique à l'ordre S/MKT/GTC, sauf qu'il demeurera en vigueur jusqu'à la fin des heures de bourse officielles.
 - **S/GTC** – Stop Good (on Stop) : Cette option soumet un ordre ouvert à cours limité comprenant un cours stop (ou cours de déclenchement) afin que l'ordre demeure en mémoire sur les serveurs d'Investisseur actif et qu'il soit activé et envoyé à l'endroit d'exécution uniquement lorsque le cours stop est atteint. Le cours limité doit être inscrit dans le champ approprié (champ n° 7 de l'image ci-dessus). Le cours stop doit être inscrit dans le champ n° 9. La fonction de modification de l'ordre ne peut être utilisée pour ce type d'ordre.
 - **S/Day** – Stop Market : Identique à l'ordre S/GTC, sauf qu'il demeurera en vigueur jusqu'à la fin des heures de bourse officielles.
 - **VTSO/GTC** – Virtual Trailing Stop Order : Cette option soumet un ordre stop dont le cours de déclenchement ou le cours stop varie conjointement avec le cours du marché, selon un montant que fixe l'utilisateur (le « delta »). La raison d'être de ce type d'ordre est de vous permettre d'établir une limite à l'égard de la perte maximale possible sans fixer de limite à l'égard du gain maximal possible, et sans devoir constamment rajuster votre cours de déclenchement. Le delta est inscrit dans le champ du cours stop/delta (champ n° 9). L'ordre demeure en mémoire sur les serveurs d'Investisseur actif jusqu'à ce qu'il soit déclenché; à ce moment, un ordre au mieux est envoyé à la bourse. La fonction de modification de l'ordre ne peut être utilisée pour ce type d'ordre.
Exemple : Si l'action XYZ se négocie à 20 \$, et qu'un OSIV de vente est passé avec un delta de 0,50 \$, le cours stop sera d'abord de 19,50 \$; puis, il augmentera chaque fois que l'action atteint un cours supérieur à 20,00 \$, de façon à maintenir le delta. Si le cours de l'action XYZ diminue, le cours stop restera le même; un ordre au mieux sera envoyé si l'action atteint le cours stop. Prenons le cas d'un OSIV (VTSO) d'achat pour l'action XYZ qui se négocie à 20 \$, avec un delta de 0,50 \$; le cours stop, qui sera d'abord fixé à 20,50 \$, représente essentiellement le prix d'achat maximum.
 - **VTSO/DAY** – Virtual Trailing Stop Order : Identique à l'ordre VTSO/GTC, sauf qu'il demeurera en vigueur jusqu'à la fin des heures de bourse officielles.
9. **Stop Price/Delta** : Ce champ est activé lorsque des ordres stop sont sélectionnés. Entrez le cours stop de déclenchement dans ce champ pour les ordres stop (le cours qui, une fois atteint, déclenche l'ordre au mieux ou l'ordre à cours limité), ou le delta pour les OSIV (soit le montant qui sépare le cours de déclenchement du cours du marché).
10. **Route principale des ordres (endroit d'exécution)** : Par défaut, « AUTO » est sélectionné, ce qui indique aux serveurs d'Investisseur actif Plus de diriger l'ordre à l'endroit d'exécution approprié en fonction des paramètres contenus dans le tableau de routage des ordres (tels qu'ils sont établis par la maison de courtage). Les paramètres par défaut établis à « AUTO » sont propres à la bourse et au type d'ordre, mais lorsqu'un utilisateur souhaite diriger un ordre vers un endroit autre que celui par défaut, il doit utiliser ce menu déroulant. Les endroits disponibles sont les suivants :
- **ARCA** – ArcaEx (Archipelago Exchange) – Cette bourse accepte les ordres à cours limité et les ordres au mieux pour les titres inscrits à sa cote et à celle du NASDAQ.
 - **INET** – INET ATS (autrefois appelé Island) – Ce marché fournit divers degrés de liquidité dans un environnement électronique d'appariement et d'affichage; il autorise les ordres visant des titres inscrits à sa cote et à celle du NASDAQ; il N'ACCEPTÉ PAS les ordres au mieux.
11. **Route secondaire des ordres (préférences)** : N'est pas offerte pour l'instant. L'option « Remplir MMID sur double-clic » permet de modifier, sur la fiche de saisie de l'ordre, les routes principale et secondaire des ordres. Il suffit de double-cliquer dans la zone Level II pour les ordres sur des titres américains. **AVERTISSEMENT** : L'utilisation de cette fonction risque d'entraîner le refus des ordres acheminés d'une façon qui n'est pas prise en charge par le système. Cette option devrait toujours être désactivée afin d'éviter tout refus d'ordre.

Restrictions du marché

(Sous réserve de modifications)

Bourse de Toronto et Bourse de croissance TSX – La bourse peut refuser les ordres passés entre 9 h 27 et 9 h 32 (HNE), de façon à favoriser une ouverture ordonnée du marché, au moment où est fixé le cours d'ouverture calculé. Les ordres rejetés à ce moment seront marqués du statut « ECN rejeté »; il est possible de les passer de nouveau, jusqu'à ce que la bourse les accepte.

Séance de dernière transaction de la Bourse de Toronto – Les nouveaux ordres entrés après la fermeture du marché et assignés à la séance de dernière transaction de la Bourse de Toronto peuvent être passés à 16 h 15 (HNE), à condition que l'ordre soit un ordre GTEM et que le cours limité corresponde au dernier cours du marché (à 16 h 10 [HNE]). Le dernier prix de vente est fixé à 16 h 10, et la Bourse de Toronto accepte les demandes d'annulation seulement entre 16 h 10 et 16 h 15 (HNE).

Bourse de croissance TSX – La Bourse de croissance TSX impose une protection « offre +/- un cent » sur les ordres au mieux qui excèdent la quantité de titres demandée ou offerte et dont une partie demeurerait ouverte. En vertu de cette protection, un cent est ajouté à l'offre pour la quantité restante et déduit des ordres de vente. Ce mécanisme sert à protéger à la fois le client et l'intégrité du marché.

Transactions sur des actions américaines après les heures de bourse – Dans Investisseur actif, des transactions peuvent être effectuées après les heures de bourse, jusqu'à 17 h 30 (HNE). Si vous souhaitez effectuer des transactions après la clôture, entre 17 h 30 et 19 h (HNE), vous devez communiquer avec un représentant du centre réservé à Investisseur actif. Vous devrez alors payer le plein tarif applicable lorsque les services d'un agent sont retenus.

GTEM – Un ordre GTEM passé à compter de 8 h (HNE) est valide jusqu'à 17 h 30 (HNE) pour les ordres sur des actions américaines, et jusqu'à 17 h dans le cas des ordres sur actions canadiennes (à condition que le cours limité corresponde au dernier cours de négociation de la Bourse de Toronto). Les ordres destinés à la séance de négociation des titres américains avant ouverture peuvent être passés à partir de 8 h seulement; ils seront valides pendant toute la séance, y compris la séance de négociation après clôture, jusqu'à 17 h 30.

OUVERT – Les ordres ouverts soumis à la Bourse de Toronto seront annulés après 90 jours. Les ordres ouverts soumis à la Bourse de Montréal seront annulés après 63 jours. Le statut « Annulation force » sera attribué à ces ordres.

JOUR – Un ordre JOUR est valide jusqu'à 16 h (HNE). Une condition spéciale s'applique aux ordres jour à la Bourse de Toronto : Si le cours limité correspond au dernier prix de vente de la Bourse de Toronto, tel qu'il est fixé à 16 h 10 (HNE), l'ordre sera automatiquement passé à la séance de dernière transaction, jusqu'à 17 h (HNE), à moins qu'il ne soit annulé avant 16 h 15 (HNE). Les ordres JOUR passés après 17 h (HNE) seront placés dans une file d'attente, jusqu'au prochain jour ouvrable.

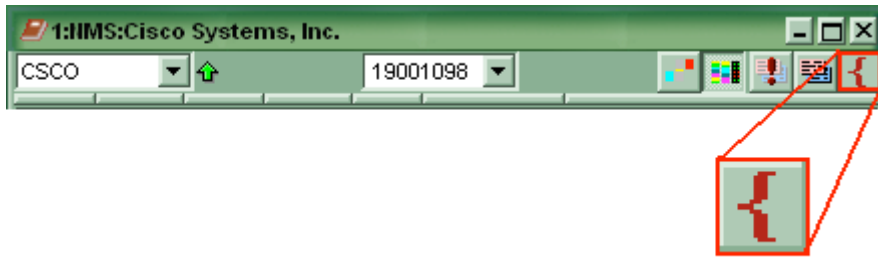
AU MIEUX – Tous les ordres AU MIEUX passés après les heures de bourse normales (16 h [HNE]) au moyen de la route AUTO seront exécutés à 9 h 30 (HNE), à l'ouverture de la prochaine séance. La route principale doit être changée à ARCA si vous voulez envoyer un ordre au mieux pendant les heures prolongées de négociation des titres américains (avant et après les heures d'ouverture).

SHORT – S'applique aux ordres JOUR seulement (actions). Un surachat sur une position vendeur ne fera pas de cette dernière une position acheteur. Vous devez inscrire seulement le nombre précis d'actions de la position vendeur, car le système ne vous permettra pas de vendre d'autres actions que vous avez achetées en excédent de votre position.

OSIV – Les OSIV peuvent être déclenchés par des relevés erronés (« cotes erronées ») communiqués par la bourse. Ces transactions ne sont pas prises en compte dans la valeur la

plus haute et la plus basse de la journée. Toute exécution dans un tel contexte serait valide et incontestable.

Fiche d'ordre groupé

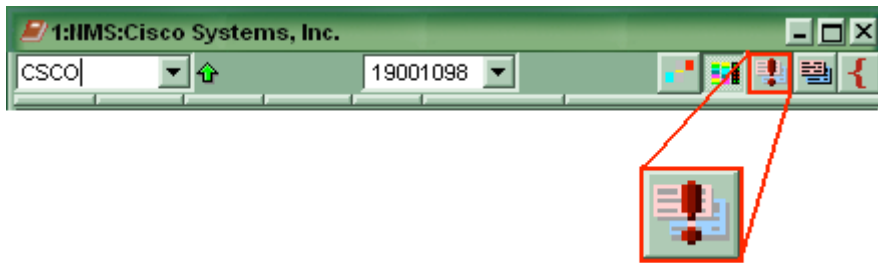


Le bouton d'accolade, une fois enfoncé, vous permet de passer deux ordres d'achat ou deux ordres de vente simultanément pour la même position. Vous serez alors en mesure d'associer un **ordre à cours limité** et un **ordre stop** à une position existante. Les deux ordres demeurent en mémoire sur nos serveurs et ne sont pas envoyés à la bourse jusqu'à ce que l'un d'entre eux soit déclenché; l'autre ordre est alors annulé. Prenons l'exemple de l'action XYZ qui se négocie à 60 \$. Vous pouvez placer un ordre de vente à cours limité de 70 \$ et un ordre de vente stop de 55 \$. Un de ces ordres sera déclenché lorsque le cours de l'action XYZ sera inférieur à 55 \$ ou supérieur à 70 \$. L'autre ordre sera alors annulé.

Un ordre groupé doit respecter certaines conditions :

- Le cours doit être d'au moins 3,00 \$.
- La différence de cours entre l'ordre à cours limité et l'ordre stop doit être au moins de 10 % pour un titre dont le cours se situe entre 3,00 \$ le 5,00 \$, et au moins de 5 % pour tout titre dont le cours est supérieur à 5,00 \$.
- Pour qu'un ordre soit déclenché, au moins deux transactions exécutées au cours de l'ordre doivent avoir été signalées.
- Afin de prévenir le déclenchement d'un ordre du fait d'un faux rapport de transaction (« cote erronée »), l'ordre sera déclenché uniquement si l'écart entre le cours de cet ordre et les cours actuels acheteur et vendeur ne dépasse pas 10 %.

Fiche d'ordre avancée – Types d'ordre et fonctionnalités



AxisPro offre des fonctions avancées en matière d'ordres conçues dans le but d'aider les investisseurs et les gestionnaires de portefeuilles avertis. La **fiche d'ordre avancée**, accessible sur chaque **Panneau Transaction**, permet que des ordres de types « Échelons » et « Chaîne » soient passés rapidement et aisément.

AVERTISSEMENT – La fiche d'ordre avancée est un outil conçu avant tout pour les investisseurs avertis et doit être employée avec la plus grande précaution. L'utilisation négligente ou non informée de ces types d'ordres peut occasionner des erreurs très coûteuses.

L'exemple ci-dessous présente un **Panneau Transaction** lorsque la **fiche d'ordre avancée** est activée. Comme vous pouvez le constater, la **fiche d'ordre de base** demeure toujours active en même temps que la **fiche d'ordre avancée** puisque les données contenues dans les champs relatifs à la quantité d'actions, au cours limité, au routage et autres sont utilisées pour placer un ordre avancé. La **fiche d'ordre avancée** est activée au moyen du bouton à bascule dans lequel un point d'exclamation apparaît. Comme c'est le cas pour d'autres boutons semblables, chaque **Panneau Transaction** est indépendant des autres.

Panneau Transaction avec la fiche d'ordre avancée active

Close	17.27 USD	Open	17.24 USD	Chg	-0.09 USD		
High	17.37 USD	Low	17.16 USD	Vol	15,636,176		
Bid	17.17 USD	Ask	17.18 USD	Last	17.18 USD		
ASE	17.17 USD	50	ASE	17.18 USD	50	17.18 USD	5
CINN	17.17 USD	669	CINN	17.18 USD	500	17.18 USD	1
ARCX	17.17 USD	398	ARCX	17.18 USD	734	17.18 USD	11
CSE	17.00 USD	110	ATTN	17.18 USD	17	17.18 USD	2
BSE	16.49 USD	1	ADFN	17.18 USD	17	17.18 USD	12
			BSE	17.99 USD	1	17.17 USD	1
			CSE	18.00 USD	10	17.17 USD	1
						17.18 USD	60

Chacun des types d'ordres avancés produit des ordres multiples à l'égard d'un symbole précis. Cependant, chacun de ces ordres offre des formules différentes de calcul du prix et de la quantité s'appliquant à des situations particulières.

Ordre de type « Échelons »

Order Type	Price (USD)	Quantity	Order Type	Price (USD)	Quantity	Price (USD)	Quantity
ASE	17.18	50	ASE	17.19	50	17.18	3
ARCX	17.18	294	ARCX	17.19	402	17.18	15
CINN	17.18	358	CINN	17.19	468	17.18	1
CSE	17.00	110	ADFN	17.29	20	17.18	2
BSE	16.49	1	ATTN	17.29	20	17.18	2
			BSE	17.99	1	17.19	6
			CSE	18.00	10	17.19	1

Ordres de type « Échelons » : Ces ordres sont passés simultanément avec des variations (échelons) de prix et de quantités. Le cours limité d'une fiche d'ordre de base constitue le prix de départ, tandis que le prix inscrit dans le champ « Pour » de l'onglet « Échelons » définit le prix maximal souhaité. Le prix inscrit dans le champ « Par » correspond à la tranche par laquelle le prix est augmenté. Dans l'image ci-dessus, le prix commence à 17,18 \$ et s'échelonne jusqu'à 17,22 \$ par tranches de 0,01 \$, pour un total de cinq ordres. La taille de l'ordre s'établit d'abord dans le champ Quantité d'actions de la fiche d'ordre de base, puis elle s'échelonne par tranches, exprimée en pourcentage, établie dans le champ « Échelle % ». La quantité d'actions n'a pas à être échelonnée, et on peut laisser le champ pertinent à 0 % si tous les ordres au prix augmenté sont de la même taille. Le nombre total d'actions compris dans les ordres de type « Échelons » sont affichés dans le champ « Taille totale ». Lorsque le bouton « Acheter », « Vendre » ou « Vente à découvert » est cliqué, tous les ordres de type « Échelons » sont envoyés instantanément au marché en fonction des choix indiqués dans les champs relatifs à la durée et au routage de la fiche d'ordre de base.

Ordre de type « Chaîne »

1:llasHM: Cisco Systems, Inc.

CSCO 19001099

Buy 100 17.20 AUTO Sell

Cover DAY 0.00 AUTO Short

Scaled Chained

Chained Symbol MSFT

Close	17.27 USD	Open	17.24 USD	Chg	-0.08 USD
High	17.37 USD	Low	17.16 USD	Vol	16,267,789
Bid	17.19 USD	Ask	17.20 USD	Last	17.19 USD

ASE	17.19 USD	50	ASE	17.20 USD	50	17.19 USD	3
ARCX	17.19 USD	418	ARCX	17.20 USD	230	17.19 USD	1
CINN	17.19 USD	500	CINN	17.20 USD	557		
CSE	17.00 USD	110	ATTN	17.22 USD	1	17.19 USD	5
BSE	16.49 USD	1	ADFN	17.22 USD	1	17.19 USD	1
			BSE	17.99 USD	1	17.19 USD	1
			CSE	18.00 USD	10	17.19 USD	2
						17.19 USD	1

Ordres de type « Chaîne » : L'exécution des ordres de type « Chaîne » dépend de l'exécution d'un autre ordre. Par exemple, dans l'image précédente, lorsque le premier ordre en temps réel à l'égard du symbole MSFT est exécuté, le système passe ensuite un ordre jour visant 100 actions de CSCO au prix de 17,20 \$.

AVERTISSEMENT : Ce type d'ordre avancé demeure en mémoire sur les serveurs d'Investisseur actif; un symbole valide doit être saisi dans le champ du symbole de la chaîne qui correspond à un ordre ouvert. Toute tentative d'envoyer un ordre de type « Chaîne » sans entrer de symbole dans ce champ empêchera le déclenchement de l'ordre, qui restera inactif sur la plateforme et ne sera pas envoyé à la bourse. L'option de la fiche d'ordre avancée doit toujours être désactivée lorsqu'elle n'est pas utilisée.

Remarque :

Si vous avez un ordre multiple en temps réel à l'égard d'un symbole de la chaîne (tel que MSFT dans l'exemple précédent), le premier ordre à l'égard du symbole qui est exécuté déclenchera l'ordre de type « Chaîne ».

Panneau Livre

MSFT			INET		
26.85	32	4:06	26.87	10	3:59
26.84	25	3:59	26.87	41	4:00
26.84	11	4:00	26.88	13	3:57
26.84	50	4:00	26.88	15	3:58
26.83	7	2:30	26.88	5	3:59
26.83	1	2:31	26.88	41	4:00
26.83	1	2:35	26.88	39	4:00
26.83	50	3:04	26.88	20	4:19
26.83	6	3:04	26.89	5	3:55
26.83	6	3:33	26.89	3	3:56
26.83	2	3:33	26.89	50	3:56
26.83	6	3:35	26.89	15	3:58
26.83	6	3:35	26.89	169	3:59
26.83	6	3:35	26.89	8	3:59
26.83	3	3:51	26.89	41	4:00
26.83	3	3:52	26.90	8	3:16
26.83	10	3:52	26.90	3	3:16
26.83	4	3:53	26.90	1	3:21
26.83	1	3:59	26.90	15	3:35
26.83	8	3:59	26.90	5	3:35
26.83	50	3:59	26.90	4	3:40
26.83	11	4:00	26.90	12	3:53

Le **Panneau Livre** est utilisé afin d'indiquer la capacité d'absorption du marché à l'égard d'un ECN précis. Vous pouvez activer ce module en suivant le chemin suivant : **Menu Fenêtre > Panneau Transaction > Panneau Livre**. Le Panneau Livre affiche une cote – **Level II** en deux colonnes à l'égard de l'ECN sélectionné dans le menu déroulant qui se trouve à droite du champ relatif aux symboles. Toutefois, le **Panneau Livre** constitue une représentation détaillée de l'ordre et des fluctuations du prix à l'égard de l'ECN sélectionné seulement.

REMARQUE :

Le meilleur cours acheteur et le meilleur cours vendeur du **livre d'INET** apparaîtront dans les cotes standard – **Level II** sur le NASDAQ si le code de teneur de marché indiqué est **CINN**, car toutes les cotes Island à l'égard des titres cotés sur le NASDAQ sont acheminées par l'intermédiaire de la Cincinnati Stock Exchange (en date d'octobre 2002).

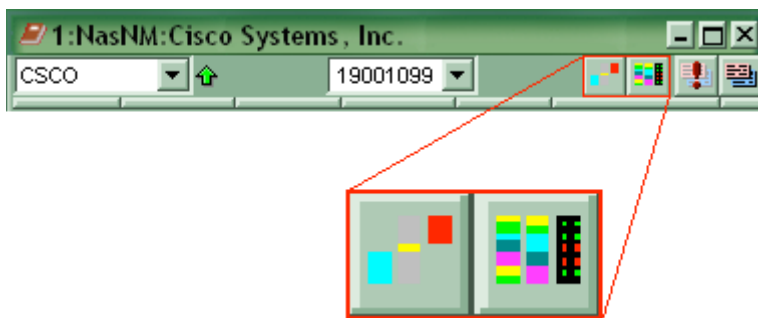
Le meilleur cours acheteur et le meilleur cours vendeur du **livre d'ARCA** apparaîtront dans les cotes standard – **Level II** si le code de teneur de marché indiqué est **ARCA**.

Le meilleur cours acheteur et le meilleur cours vendeur du **livre de BRUT** apparaîtront dans les cotes standard – **Level II** si le code de teneur de marché indiqué est **BRUT**.

Pour visualiser le **livre d'INET**, d'**ARCA** ou de **BRUT** à l'égard d'une action particulière, vous pouvez inscrire le symbole directement dans le module **Panneau Livre**. Vous pouvez également glisser et déposer le symbole dans le **Panneau Livre**, comme vous le feriez dans un **Panneau Transaction**.

Vue détaillée

AVERTISSEMENT – La Vue détaillée est une fonctionnalité avancée ayant pour objet l'affichage de cotes ET la saisie d'ordres. Elle est utilisée par des investisseurs avertis afin de saisir et de gérer rapidement des ordres en temps réel. Lorsque vous cliquez sur un cours affiché à l'écran Vue détaillée, une fiche d'ordre à l'égard du cours sélectionné est créée (l'ordre doit ensuite être soumis à partir de la fiche d'ordre), ou un ordre existant est ANNULÉ en un seul clic. N'UTILISEZ PAS cette fonctionnalité si vous n'en saisissez pas toutes les subtilités.



La **Vue détaillée** et les sections – **Level II** du **Panneau Transaction** peuvent être activées ou désactivées séparément à l'égard de chaque **Panneau Transaction**. Comme l'illustre l'image ci-dessus, les deux boutons se trouvant près du centre de l'en-tête du **Panneau Transaction** activent ou désactivent ces fonctionnalités. Le fait d'appuyer sur l'un des boutons active la fonctionnalité correspondante. Le fait d'appuyer une autre fois la désactive. Chaque **Panneau Transaction** peut afficher ou masquer ces sections indépendamment l'une de l'autre.

Close	Open	Chg	High	Low	Vol	Last
3.90	3.91	0.00	3.92	3.87	4,169,444	3.90
Bid	3.89	Ask	3.90	3.90		

Price	Quantity
3.97	1001
3.96	190
3.95	472
3.94	120
3.93	140
3.92	793
3.91	2305
3.90/25	934
3.89	90
3.88	1171
3.87	395
3.86	187
3.85	632
3.84	359

Order ID	Price	Quantity	Order ID	Price	Quantity	Order ID	Price	Quantity
7	3.89	90	250	3.90	542	3.90	10	
6	3.88	500	13	3.90	36	3.90	5	
11	3.88	250	11	3.90	250	3.90	8	
7	3.88	50	85	3.90	19	3.90	25	
7	3.88	20	63	3.90	30	3.89	30	
1	3.88	120	79	3.90	50	3.89	26	
1	3.88	1	79	3.90	7	3.89	49	
1	3.88	103	72	3.91	12	3.89	68	
1	3.88	1	250	3.91	400	3.89	2	
1	3.88	16	6	3.91	500	3.89	3	
2	3.88	100	7	3.91	57	3.90	25	

Lorsqu'elle est activée, la **Vue détaillée** affiche les données relatives au cours et à la quantité d'actions en cinq colonnes. Lorsqu'on comprend la façon dont les données sont affichées, la **Vue détaillée** peut s'avérer un outil très utile pour les investisseurs avertis.

Les colonnes de la **Vue détaillée** présentent des renseignements et des fonctionnalités comme suit :

Centre/Gris : La colonne du milieu présente les niveaux de cotes actuels, le meilleur cours acheteur et le meilleur cours vendeur actuels se trouvant près du milieu de la colonne verticale. Les dernières **transactions historiques** apparaissent dans la colonne du centre; le prix de la dernière transaction est surligné selon la couleur de la transaction réelle, et la quantité d'actions est insérée. Dans l'image ci-dessus, la dernière transaction de 2 500 actions au prix de 3,90 \$ est indiquée par le rectangle vert situé au milieu de la colonne du centre. Le fait de cliquer dans la colonne du centre n'a aucune incidence.

Première colonne rouge, à droite : La colonne rouge située à droite de la colonne du milieu présente la quantité totale de lots d'actions (divisée par 100) qui font l'objet d'une offre de vente (rouge = vente) pour chaque niveau de prix. Comme les offres de vente sont à un cours égal ou supérieur au meilleur cours vendeur, la colonne rouge demeure dans la section supérieure droite de la vue. Le fait de cliquer dans cette colonne créera une fiche d'ordre de **VENTE** au niveau de prix cliqué si des positions ouvertes sont détenues à l'égard de ce symbole, ou encore une fiche d'ordre de **VENTE À DÉCOUVERT** si aucune position ouverte n'est détenue.

Première colonne bleue, à gauche : La colonne bleue située à gauche de la colonne du milieu présente la quantité totale de lots d'actions (divisée par 100) qui font l'objet d'une offre d'achat (bleue = achat) pour chaque niveau de prix. Comme les offres d'achat sont à un cours égal ou inférieur au meilleur cours acheteur, la colonne bleue demeure dans la section inférieure gauche de la **Vue détaillée**. Le fait de cliquer dans cette colonne créera une fiche d'ordre d'**ACHAT** au niveau de prix cliqué.

Colonne rouge éloignée, à droite : La colonne rouge éloignée à droite présente la quantité totale d'actions, par prix, des ordres ouverts de vente (ou de vente à découvert) à l'égard du symbole (p. ex. un ordre de vente visant 100 actions au prix de 19,73 \$). Le fait de cliquer sur la quantité d'actions de l'ordre dans cette colonne ANNULERA TOUS les ordres exécutés à ce prix.

	19.76	
	19.75	52
	19.74	1
	19.73	35 1
	19.72	30
	19.71	2
	19.70/3	
6	19.69	
13	19.68	
5	19.67	
10	19.66	
15	19.65	

Colonne bleue éloignée, à gauche : La colonne bleue éloignée à gauche présente la quantité totale d'actions, par prix, des ordres ouverts d'achat à l'égard du symbole (p. ex. un ordre d'achat visant 100 actions au prix de 19,68 \$). Le fait de cliquer sur la quantité d'actions de l'ordre dans cette colonne ANNULERA TOUS les ordres exécutés à ce prix.

	19.78	
	19.77	
	19.76	
	19.75	52
	19.74	21
	19.73/1	30
	19.72	
2	19.71	
8	19.70	
4	19.69	
2	19.68	
1	19.67	
5	19.66	

Sommaire des fonctionnalités de la Vue détaillée :

- Cliquer dans la colonne (grise) du milieu : aucune action n'est enclenchée.
- Cliquer dans la première colonne (rouge) à droite : un ordre de vente ou de vente à découvert est créé au prix cliqué dans la fiche d'ordre.

- Cliquer dans la première colonne (bleue) à gauche : un ordre d'achat est créé au prix cliqué dans la fiche d'ordre.
- Cliquer dans la colonne (rouge) éloignée à droite : Tous les ordres ouverts au prix cliqué sont annulés.
- Cliquer dans la colonne (bleue) éloignée à gauche : Tous les ordres ouverts au prix cliqué sont annulés.

L'heure des transactions historiques

Toutes les transactions achevées à l'égard du symbole d'action sélectionné apparaissent dans la fenêtre relative aux transactions historiques à droite de la colonne nommée « **Vendeur** » dans la zone – **Level II**. Afin que les détails relatifs aux transactions présentent des renseignements utiles, ils sont codés selon des couleurs au moment de la transaction étant donné qu'ils se rapportent aux cours acheteur et vendeur à ce moment. La couleur utilisée pour chaque type de transaction est décrite ci-dessous. Les couleurs peuvent être personnalisées au moyen de l'**utilitaire de configuration** de la section **Couleurs**. Les couleurs par défaut indiquent ce qui suit :

24.6699 USC	30	1:12
24.66 USD	3	1:12
24.66 USD	1	1:12
24.67 USD	7	1:12
24.66 USD	2	1:12
24.66 USD	5	1:12
24.66 USD	76	1:12
24.66 USD	6	1:12
24.66 USD	10	1:12
24.66 USD	3	1:12
24.66 USD	3	1:12
24.66 USD	5	1:12
24.67 USD	3	1:13
24.6695 USC	5	1:13
24.67 USD	2	1:13
24.66 USD	1	1:13
24.6695 USC	3	1:13
24.66 USD	1	1:13
24.66 USD	5	1:13
24.66 USD	1	1:13
24.66 USD	4	1:13
24.6605 USC	1	1:13
24.665 USD	1	1:13
24.66 USD	17	1:13
24.66 USD	5	1:13
24.6699 USC	10	1:13
24.67 USD	1	1:13
24.66 USD	2	1:13
24.67 USD	1	1:13
24.66 USD	1	1:13

- Vert : la transaction est exécutée au cours vendeur.
- Rouge : la transaction est exécutée au cours acheteur.
- Blanc : la transaction est exécutée à un cours se situant entre le cours acheteur et le cours vendeur.
- Mauve : la transaction est exécutée au-dessous du cours acheteur.
- Or : La transaction est exécutée au-dessus du cours vendeur.
- Bleu-vert (cyan) : la transaction est exécutée dans le cadre d'un marché « croisé » ou « figé ». Un marché « croisé » signifie que le meilleur cours acheteur est supérieur au meilleur cours vendeur, tandis qu'un marché « figé » indique que le meilleur cours acheteur et le meilleur cours vendeur sont pareils.
- Bleu royal : La relation entre le prix de transaction et les niveaux du cours acheteur et du cours vendeur est inconnue.

Il convient d'indiquer que la couleur de la transaction dépend des niveaux du cours acheteur et du cours vendeur, lesquels fluctuent sans arrêt. Par conséquent, plusieurs transactions de la même couleur peuvent aisément être exécutées à des cours différents. Si toutes les transactions sont rouges ou mauves, il est probable que le prix des transactions diminue graduellement. Inversement, si toutes les transactions sont vertes ou jaunes, le prix augmente probablement. Si les couleurs des transactions sont équilibrées, le prix ne fluctue probablement pas beaucoup étant donné que les pressions entraînées par les achats et les ventes sont pratiquement équivalentes.

Dans la zone des cotes – Level I, l'indicateur de négociation à un cours supérieur ou inférieur varie en fonction des cotes – **Level II**, et les règles de détermination de négociation à un cours supérieur ou inférieur diffèrent d'un marché à l'autre.

- En ce qui concerne la NYSE et l'AMEX, la négociation à un cours supérieur est déterminée par le dernier cours de transaction. Si le dernier cours est égal ou supérieur au meilleur cours vendeur, alors l'action est négociée à un cours supérieur. Si le dernier cours est égal ou inférieur au meilleur cours acheteur, alors l'action est négociée à un cours inférieur. Un cours qui se situe entre le meilleur cours vendeur et le meilleur cours acheteur n'entraînera aucun changement à l'égard de l'indicateur de négociation.
- En ce qui concerne les titres cotés sur le NASDAQ, une négociation à un cours supérieur survient lorsque le meilleur cours acheteur est augmenté. Une tendance baissière a lieu lorsque le meilleur cours acheteur est inférieur au dernier meilleur cours acheteur.

4. Panneau Options

Introduction au Panneau Options

Le **Panneau Options** d'Investisseur actif Plus affiche les chaînes d'options détaillées en temps réel dans un format convivial. Deux modules **Panneau Options** peuvent être actifs simultanément. Un nouveau module Panneau Options peut être ouvert en sélectionnant **Panneau Options** sous le **menu Fenêtre**, ou au moyen du nouveau bouton **Panneau Options** qui se trouve sur la **barre d'outils Lancement rapide**.

Strike	Symbol	Last	Chg	Bid	Ask	Vol	Opn Int	Status
Jan'07								
10.00 USD	VYCA B	8.80 USD		8.90 USD	9.10 USD		2596	
12.50 USD	VYCA V	6.70 USD		6.70 USD	6.90 USD		1679	
15.00 USD	VYCA C	4.60 USD		4.70 USD	4.90 USD	10	9186	
17.50 USD	VYCA W	3.10 USD	+0.125 USD	3.00 USD	3.10 USD	1931	27318	
20.00 USD	VYCA D	1.90 USD	+0.15 USD	1.80 USD	1.90 USD	693	60972	
22.50 USD	VYCA X	1.05 USD	+0.05 USD	1.00 USD	1.15 USD	108	63658	
25.00 USD	VYCA E	0.60 USD	+0.05 USD	0.55 USD	0.65 USD	2844	40783	
27.50 USD	VYCA Y	0.30 USD		0.30 USD	0.40 USD		5134	
30.00 USD	VYCA F	0.20 USD	0.00 USD	0.15 USD	0.25 USD	108	15866	

Comme l'illustre l'image ci-dessus, le **Panneau Options** est composé d'un en-tête contenant des renseignements sur les cotes – **Level I**, d'une fiche d'ordre qui peut être activée ou désactivée ainsi qu'une section détaillée située sous l'en-tête relatif aux chaînes d'options et au montage des cotes.

L'**en-tête du Panneau Options** contient deux champs relatifs au symbole situés dans le coin supérieur gauche : un champ pour le titre sous-jacent, l'autre pour le contrat précis. Lorsque le symbole du titre sous-jacent est entré dans le premier champ (« CSCO » dans l'image ci-dessus), la chaîne d'options correspondante s'affiche dans la section des onglets sous les champs relatifs au symbole. « Options d'achat » constitue le premier onglet, et « Options de vente », le deuxième. Le cours acheteur, le cours vendeur et le dernier cours du titre sous-jacent apparaissent également à droite du champ relatif aux symboles qui se trouve dans la partie supérieure.

Cliquez sur Options d'achat ou sur Options de vente afin de télécharger le symbole du contrat dans le deuxième champ (« VYCAW » dans l'image ci-dessus) et d'activer le champ relatif aux cotes correspondant. Le cours acheteur, le cours vendeur et le dernier cours à l'égard du contrat s'afficheront alors dans la zone – **Level I** à droite du symbole du contrat, et les données des livres relatives à la capacité d'absorption du marché s'afficheront dans le troisième onglet nommé **Montage**.

Afin de passer un ordre sur options ou d'utiliser la fonctionnalité de montage, un contrat précis (Options d'achat ou Options de vente) DOIT être sélectionné et visible dans le deuxième champ relatif aux symboles.

Le menu déroulant relatif au mois du contrat apparaît dans le coin supérieur droit du **Panneau Options**. Ce champ permet la sélection d'un mois précis, à compter du mois en cours, pour lequel la chaîne d'options sera affichée. Vous pouvez également choisir l'option

« TOUS » dans le menu déroulant afin d'afficher l'ensemble des données relatives à la chaîne d'options pour tous les mois disponibles, présentées dans des dossiers classés par mois.

Lettres grecques des options

Dans la section de la chaîne d'options du Panneau Options, des colonnes présentent les valeurs grecques, qui servent à analyser le prix des options.

Strike	Symbol	Last	Chg	Bid	Ask	Vol	Opn Int	Status	Delta	Gamma	Vega	Theta	Rho	I-Vol
490.00	GOPLK	25.10	-1.90	25.00	25.40	1275	5703		0.771	0.01	0.394	-0.244	0.24	23.35
500.00	GOPL0	18.30	-1.70	18.40	18.50	3678	15744		0.657	0.012	0.479	-0.279	0.206	23.42
510.00	GOPLU	13.10	-1.10	13.00	13.10	6830	10556		0.529	0.013	0.518	-0.296	0.167	23.97

Ces valeurs sont définies comme suit :

Nom de la colonne	Exemple	Description
• Delta	0,657	Le coefficient delta mesure la sensibilité de la valeur calculée d'une option par rapport aux faibles variations du cours de l'action sous-jacente.
• Gamma	0,012	Le coefficient gamma mesure la sensibilité du delta calculé par rapport aux faibles variations du cours de l'action.
• Véga	0,479	Le coefficient équivalent à la variation du prix d'une option lorsque la volatilité augmente ou diminue de 1 %.
• Thêta	-0,279	Le coefficient thêta mesure la sensibilité de la valeur calculée d'une option par rapport aux faibles variations du temps restant à courir avant l'échéance.
• Rho	0,206	Le coefficient rho mesure la sensibilité d'une option ou d'un portefeuille d'options par rapport à un changement du taux d'intérêt.
• I-Vol	23,42	Il s'agit de la volatilité implicite exprimée en pourcentage.

Ces valeurs sont calculées selon le modèle de prix de Black-Scholes (1973).

Ce calcul tient compte des hypothèses suivantes :

- Les actions ne versent pas de dividendes pendant la durée de vie de l'option.
- Des options de type européen sont utilisées.
- Les marchés sont efficaces.
- Aucune commission n'est applicable.
- Les taux d'intérêt sont stables et connus.
- Les rendements ont une distribution logarithmo-normale.

Montage d'options

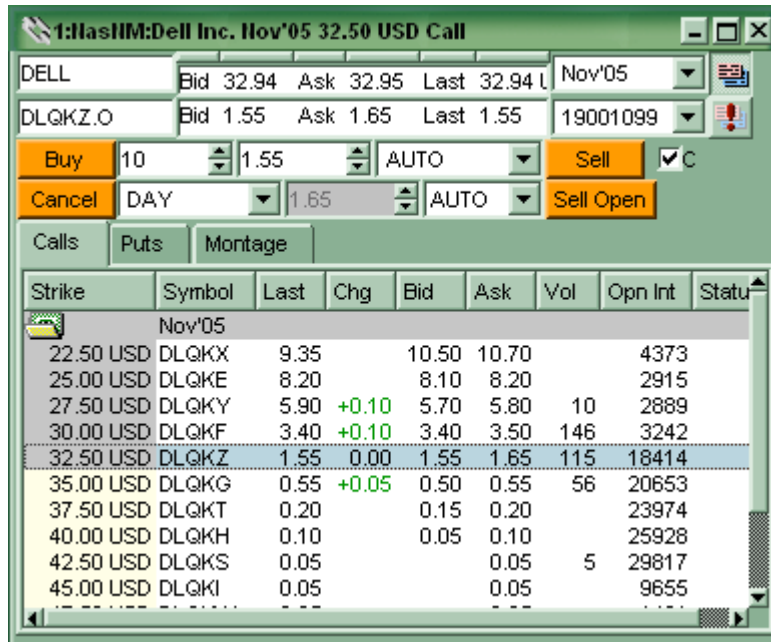
L'onglet **Montage** présente les données des livres relatives à la capacité d'absorption du marché à l'égard du contrat d'option sélectionné. Il s'agit du meilleur cours acheteur et du meilleur cours vendeur actuellement cotés sur chacune des différentes bourses, présentés dans un format de style – **Level II**, ainsi que des **transactions historiques** à mesure qu'elles sont exécutées.

1:HasIM: Cisco Systems, Inc. Jan'07 17.50 USD Call					
CSCO	Bid 18.42 USD	Ask 18.47 USD	Last 18.40 USD	Jan'07	
VYCAW.O	Bid 3.00 USD	Ask 3.10 USD	Last 3.10 USD	19001099	
Calls Puts Montage					
PHS	3.00 USD	461	PHS	3.10 USD	50
PSE	3.00 USD	530	PSE	3.20 USD	609
ISE	3.00 USD	2610	ISE	3.20 USD	3127
ASE	3.00 USD	300	CBO	3.20 USD	120
CBO	3.00 USD	130	BSE	3.20 USD	33
BSE	3.00 USD	31	ASE	3.30 USD	300

REMARQUE : La fenêtre **Montage** sera vide à moins qu'un contrat précis (Options d'achat ou Options de vente) ne soit sélectionné et visible dans le deuxième champ relatif aux symboles.

Utilisation de la fiche d'ordre sur option

La **fiche d'ordre sur option** est activée ou désactivée au moyen du bouton situé à droite du menu déroulant relatif au mois du contrat dans le coin supérieur droit. L'image ci-dessous présente la section supérieure du **Panneau Options** lorsque la **fiche d'ordre** est affichée.



Les fonctions de cette fiche d'ordre sont identiques à celles de la fiche d'ordre du **Panneau Transaction**, à part quelques exceptions :

- **OUVERT** – Les ordres ouverts sur options canadiennes visant des titres canadiens passés à la Bourse de Montréal seront annulés après 63 jours. Le statut « Annulation force » leur sera attribué.
- **Case relative à la couverture (« C »)** : Cette option indique au système Investisseur actif Plus d'ouvrir une position d'options couverte ou non couverte. Une transaction d'option couverte exige que la position du titre sous-jacent soit détenue dans votre compte, présentant un nombre suffisant d'actions, afin que la transaction soit exécutée. Si vous ne cochez pas cette case, cela permettra l'exécution d'une transaction d'option sans position couverte. Remarque : Une autorisation doit vous être accordée afin que vous puissiez négocier des contrats non couverts.
- **Champ relatif à la quantité** : Bien qu'il soit d'apparence identique, ce champ représente la quantité de contrats et NON d'actions.
- **Bouton Vente Ouverture** : Les contrats d'options ne peuvent être vendus à découvert; ils sont vendus en fonction d'une position ouverte, comme en témoigne ce bouton.
- **Ordres stop (S/MKT/GTC, S/MKT/DAY, S/GTC, S/DAY)** – Les options ne peuvent être négociées au moyen d'ordres stop.

Ordres avancés – type « Chaîne »

L'exécution des ordres de type « Chaîne » dépend de l'exécution d'un autre ordre. Par exemple, vous pouvez utiliser cette fonction afin d'inscrire automatiquement une option d'achat couverte en fonction de l'exécution d'un ordre à l'égard du titre sous-jacent. Dans l'exemple ci-dessous, lorsque qu'un ordre d'achat visant 1 000 actions de CSCO est exécuté, un ordre de vente en position ouverte visant 10 contrats (couverts) de CYQAD au prix de 0,15 \$ est passé.

AVERTISSEMENT : Ce type d'ordre avancé demeure en mémoire sur les serveurs d'Investisseur actif; un symbole valide doit être saisi dans le champ du symbole de la chaîne qui correspond à un ordre ouvert. Toute tentative d'envoyer un ordre de type « Chaîne » sans entrer de symbole dans ce champ empêchera le déclenchement de l'ordre, qui restera sur la plateforme et ne sera pas envoyé à la bourse. L'option de la fiche d'ordre avancée doit toujours être désactivée lorsqu'elle n'est pas utilisée.

Remarque : Si vous avez des ordres multiples en temps réel à l'égard d'un symbole de la chaîne (CSCO dans le présent exemple), le premier ordre à l'égard du symbole qui est exécuté déclenchera l'ordre de type « Chaîne ».

Strike	Symbol	Last	Chg	Bid	Ask	Vol	Opn Int	Status
Jan'06								
10.00 USD	CYQAB	7.90		7.20	7.30		3305	
12.50 USD	CYQAV	4.93		4.70	4.80		1680	
15.00 USD	CYQAC	2.50	-0.05	2.45	2.50	25	34663	
17.50 USD	CYQAW	0.85	+0.05	0.80	0.85	75	59092	
20.00 USD	CYQAD	0.15	-0.10	0.15	0.20	414	171292	
22.50 USD	CYQAX	0.10	+0.03	0.05	0.10	15	89542	
25.00 USD	CYQAE	0.05	+0.03		0.05	12	82553	
27.50 USD	CYQAY	0.05			0.05		7281	
30.00 USD	CYQAF	0.05			0.05		66234	
32.50 USD	CYQAT	0.05			0.05		538	
35.00 USD	CYQAG	0.05			0.05		31813	
40.00 USD	CYQAH	0.05			0.05		23898	
45.00 USD	CYQAI	0.05			0.05		17903	

5. Module Gestion de compte

Aperçu du module Gestion de compte

Le module **Gestion de compte** d'Investisseur actif Plus est divisé en trois sous-sections :

- la fenêtre des ordres ouverts;
- la fenêtre de messages;
- la fenêtre des activités du compte.

Lorsqu'un utilisateur est connecté à plusieurs comptes, un nouvel onglet du **Panneau Transaction** est créé pour chaque compte. Chaque onglet propre à un compte du **Panneau Transaction** comprend une fenêtre des **ordres ouverts** et une fenêtre des **activités du compte**. La **fenêtre des messages** est indépendante du compte et contient tous les messages reçus par le terminal d'Investisseur actif Plus pendant la session en cours.

The screenshot shows the 'Account Box' window with the following data:

Account: 19001099

Cancel All | CAD BP 226,083.23 | O/PL 14,408.61 | C/PL

Symbol	Action	Price	Size	Status	Reason	Id	ECN	Inst	Stop	Type
CSCO	Buy	18.23 USD	100	Accepted	ECN	100	DUMY	GTC		2
MOT	Sell	25.00 USD	1000	Accepted	ECN	101	DUMY	GTC		2
PDG.TO	Buy	19.68	100	Accepted	ECN	110	DUMY	DAY		2

Activity Log:

- 10:28:58 Sell 100 NT.TO at 3.93 Rejected (Call Agent to Trade) (Id: 107-1239154)
- 10:30:19 Sell 100 PDG.TO at 19.73 Received (Id: 0-1239156)
- 10:30:20 Cancel 100 PDG.TO at 19.73 Cancel Sent (Id: 109-1239157)
- 10:32:07 Sell 100 PDG.TO at 19.73 Canceled (Id: 108-1239156)
- 10:32:17 Buy 100 PDG.TO at 19.68 Received (Id: 0-1239159)

Navigation: Open | Closed | Executions | Order History | Stats

Symbol	Size	Price	PL/Share	PL	Time	ECN
CAD				5716.00		
NT.TO	10000	3.67	+0.22	2200.00		
PDG.TO	900	18.30	+1.34	1206.00		
TEK.SV.B.TO	1000	46.58	+2.31	2310.00		
USD				7101.00		
BRCM	1000	38.75 USD	+7.71 USD	7710.00		
CSCO	100	18.28	-0.69	(69.00)	7:24:27	DUMY
MOT	1000	22.30 USD	-0.52 USD	(520.00)		
NEM	1000	46.13 USD	-0.02 USD	(20.00)		

10:49:07 Connection: Network Quotes Trading

Activités du compte – Positions ouvertes

L'onglet « Ouvert » présente l'ensemble des positions ouvertes, peu importe le moment où elles ont été ouvertes. Ces positions sont actuellement détenues dans le compte sélectionné et leur valeur varie en temps réel en fonction des fluctuations des cours du marché. Toutes les positions de cet onglet sont comprises dans le calcul des gains et des pertes des positions ouvertes (O/GP) présenté dans l'en-tête du module Gestion de compte.

Lorsque les positions sont fermées (c.-à-d. vendues ou couvertes), elles disparaissent automatiquement de l'écran et apparaissent à l'onglet « Fermé ».

Symbol	Size	Price	PL/Share	PL	Time	ECN
CAD				5500.00		
NT.TO	10000	3.67	+0.21	2100.00		
PDG.TO	900	18.30	+1.30	1170.00		
TEK.SV.B.TO	1000	46.58	+2.23	2230.00		
USD				7112.00		
BRCM	1000	38.75 USD	+7.75 USD	7750.00		
CSCO	100	18.28	-0.68	(68.00)	7:24:27	DUMY
MOT	1000	22.30 USD	-0.52 USD	(520.00)		
NEM	1000	46.13 USD	-0.05 USD	(50.00)		

Voici une description de chaque colonne :

- **Symbole** : Symbole de l'action ou de l'option.
- **Quantité** : Nombre d'actions ou de contrats détenus.
- **Prix** : Prix par action auquel la position a été ouverte.
- **GP/par action** : Pertes ou gains actuels calculés par action. Mis à jour presque en temps réel, selon la fluctuation minimale.
- **GP** : Pertes ou gains globaux à l'égard de la valeur totale de la position. Mis à jour presque en temps réel, selon la fluctuation minimale.
- **GP (quotidiens)** : Les pertes et gains quotidiens calculés en soustrayant le cours d'ouverture du cours actuel, puis en multipliant ce chiffre par la quantité totale.
- **Heure** : Heure à laquelle la position a été ouverte.
- **ECN** : Système ayant exécuté l'ordre qui a ouvert la position.
- **Ouvrir ID** : Numéro d'identification de l'ordre à l'ouverture de la position.

La colonne **GP** de l'onglet **Ouvert** NE TIENT PAS compte des frais de commission engagés à l'ouverture des positions. Le calcul des gains ou des pertes (**GP**) étant issu uniquement du cours de l'action, il est donc possible qu'une perte soit sous-estimée ou qu'un gain soit surestimé d'une somme équivalant aux montants engagés au titre des commissions.

Activités du compte – Positions fermées

L'onglet **Fermé** présente les positions qui ont été fermées durant le jour de bourse en cours. Les positions détaillées dans cet onglet sont comprises dans le calcul des gains et des pertes des positions fermées (**F/GP**) présenté dans l'en-tête du module **Gestion de compte**. Voici une description des colonnes de ce module :

- **Symbole** : Symbole de l'action ou de l'option.
- **Quantité** : Nombre d'actions faisant l'objet d'une transaction.
- **Acheté** : Prix par action lorsque les actions ont été achetées.
- **Vendu** : Prix par action lorsque les actions ont été vendues.
- **GP/par action** : Pertes ou gains calculés par action.
- **GP** : Pertes ou gains globaux à l'égard de la valeur totale de la position.
- **Heure** : Heure à laquelle la position a été ouverte.
- **ECN** : Système ayant exécuté l'ordre qui a ouvert la position.
- **Ouvrir ID** : Numéro d'identification de l'ordre à l'ouverture de la position.
- **ID fermeture** : Numéro d'identification de l'ordre à la fermeture de la position.

Open		Closed		Executions		Order History		Stats	
Symbol	Size	Bought	Sold	PL/Share	PL	Time	Open Id	Clos	
USD					(520.00)				
MOT	1000			-0.52 USD	(520.00)				
MOT	100	22.30	21.78	-0.52	(52.00)	10:51:55	101		
MOT	900	22.30	21.78	-0.52	(468.00)	10:51:55	101		

Onglet Fermé de la fenêtre des activités du compte

Lorsque vous cliquez à droite sur l'onglet **Fermé**, un menu contextuel contenant les fonctions Colonnes/Exporter/Impression/Largeur automatique apparaîtra. Aucune autre opération ne peut être effectuée à l'égard d'une position fermée.

Historique du compte – Historique des ordres

L'onglet **Historique** (voir l'image ci-dessous) présente tous les ordres envoyés à des marchés durant la journée en cours, qu'ils aient été exécutés, rejetés ou annulés.

- **ID** : Numéro d'identification de l'ordre.
- **Heure** : Heure à laquelle l'ordre a été saisi (il ne s'agit pas de l'heure d'exécution ou d'annulation).
- **Action** : Type de l'ordre (achat, vente, vente à découvert).
- **Symbole** : Affiche le nom de l'action.
- **Quantité** : Nombre d'actions indiqué dans l'ordre.
- **Prix** : Prix de l'ordre dans le cas des ordres à cours limité, ou prix du marché dans le cas des ordres au mieux.
- **Statut** : Statut actuel de l'ordre (en attente, annulé, exécuté, etc.)
- **Raison** : Explication du statut, au besoin (dans le cas des ordres qui ont été rejetés ou annulés).
- **ECN** : Endroit d'exécution vers lequel l'ordre a été envoyé.

Open Closed Executions Order History Stats									
Id	Time	Action	Symbol	Size	Price	Status	Reason	ECN	Typ
100	8:35:51	Buy	CSCO	100	18.23	Accepted	ECN	DUMY	
101	8:37:35	Sell	MOT	1000	25.00	Canceled	User Cancel Replace	DUMY	
101	10:51:57	Sell	MOT	1000	21.75	Executed		DUMY	
105	10:28:30	Sell	NT.TO	100	3.90	Rejected	Call Agent to Trade	DUMY	
106	10:28:47	Sell	NT.TO	100	3.90	Rejected	Call Agent to Trade	DUMY	
107	10:28:58	Sell	NT.TO	100	3.93	Rejected	Call Agent to Trade	DUMY	
108	10:32:07	Sell	PDG.TO	100	19.73	Canceled	User	DUMY	
111	10:51:29	Sell	MOT	1000	Market	Rejected	Position Used	DUMY	

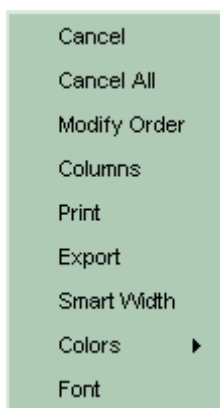
Onglet Historique de la fenêtre des activités du compte

Interaction avec les ordres ouverts

Les ordres ouverts sont affichés dans un tableau. Les colonnes présentent les détails relatifs aux ordres comme suit :

- **Symbole** : Symbole de l'action ou de l'option.
- **Action** : Type de transaction (achat, vente, vente à découvert).
- **Prix** : Prix par action dans le cas des ordres à cours limité, ou prix du marché dans le cas des ordres au mieux.
- **Quantité** : Nombre d'actions indiqué dans l'ordre initial.
- **Statut** : État actuel de l'ordre (accepté, annulé, envoyé, etc.)
- **Raison** : Explication du statut sous certaines conditions.
- **ID** : Numéro d'identification de l'ordre. Il est important de donner ce numéro lorsque vous communiquez avec le centre réservé à Investisseur actif à l'égard d'un ordre en particulier.
- **ECN** : Réseau d'exécution vers lequel l'ordre a été envoyé. Ce réseau est déterminé par le type d'ordre (au mieux ou à cours limité), l'action visée (cotée sur le NASDAQ par rapport à cotée sur la NYSE, par exemple), ainsi que d'autres facteurs tels que le prix ou la liquidité.
- **Type** : Information relative à la durée, s'il y a lieu.
- **Stop** : Cours stop de déclenchement, s'il y a lieu.

Le menu contextuel de la fenêtre relative aux ordres ouverts présente les options suivantes :



- **Annuler** : Pour annuler un ordre, cliquez à droite sur l'ordre en question et sélectionnez Annuler.
 - **Annuler tout** : Cette option annule TOUS les ordres ouverts (il s'agit de la même fonction que le bouton « Annuler tout »).
 - **Modifier l'ordre** : Sélectionnez cette option afin de modifier un ordre en temps réel.
 - **Colonnes** : Cette option lance l'utilitaire de configuration des colonnes et permet à l'utilisateur de masquer ou d'afficher des colonnes en particulier ainsi que de changer l'ordre des colonnes.
 - **Impression** : Cette option envoie l'ordre à l'imprimante d'imprimer le contenu de la fenêtre.
- **Exporter** : Cette option exporte le contenu de la fenêtre dans un fichier CSV et fait apparaître une boîte de dialogue « Enregistrer sous... ».
 - **Largeur automatique** : Cette option ajuste la largeur des colonnes afin d'afficher toutes les valeurs.

Aperçu de la fenêtre des messages

La **fenêtre des messages** affiche les messages importants sur l'état du système et les activités relatives aux ordres. Afin de vous permettre de déterminer rapidement le type de messages affichés, ces derniers sont présentés avec des couleurs particulières, comme suit :

- L'ouverture de positions ACHETEUR est confirmée par des messages en vert (lettres).
- L'ouverture de positions VENDEUR est confirmée par des messages en rouge (lettres).
- La fermeture de positions avec un gain est confirmée par des messages en vert (lettres).
- La fermeture de positions avec une perte est confirmée par des messages en rouge (lettres).
- Les problèmes de système sont indiqués par des messages en rouge (mis en évidence).
- Les résolutions des problèmes de système sont indiquées par des messages en vert (mis en évidence).
- Les confirmations qu'un ordre de base a été transmis sont indiquées en blanc (lettres).



```
5:01:17 Buy 100 CSCO at 19.54 USD GTC Canceled (Id: 67-1164024)
5:01:38 Sell 100 PDG.TO at Market Received (Id: 0-1185441)
5:01:38 Close long 100 PDG.TO at 17.66 PL=(64.00 $)
5:04:10 Buy 1000 MOT at Market Received (Id: 0-1185442)
5:04:10 Open long 100 MOT at 22.30 USD
5:04:10 Open long 900 MOT at 22.30 USD
```

Fenêtre des messages affichant les activités relatives aux ordres et aux positions

Tous les messages sont conservés pendant la session, et vous pouvez faire défiler la **fenêtre des messages** afin d'examiner des messages affichés plus tôt.

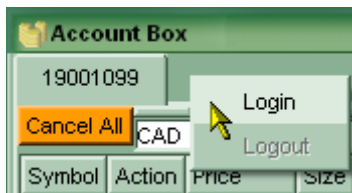
Gestion de plusieurs comptes

Investisseur actif Plus permet à un utilisateur d'être connecté à plusieurs comptes simultanément.

Si vous avez plusieurs comptes Investisseur actif TD Waterhouse, le dernier compte utilisé au moment où vous avez quitté l'application s'affichera lorsque vous ouvrirez une nouvelle session.

Le fichier des paramètres est enregistré sous le code d'utilisateur du premier compte. Afin de conserver vos paramètres de configuration et vos paramètres relatifs à l'application à chaque fois que vous utilisez Investisseur actif, nous vous recommandons de toujours commencer par vous connecter au même compte principal, puis de vous connecter à d'autres comptes, au besoin, et dans l'ordre souhaité.

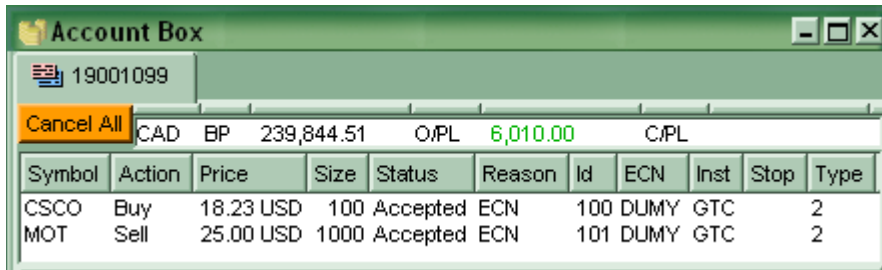
Afin de vous connecter à d'autres comptes, sélectionnez **Code d'utilisateur** dans le **menu Dossier** ou cliquez à droite dans l'en-tête du module **Gestion de compte** et sélectionnez « Code d'utilisateur » dans le menu contextuel (voir image ci-dessous). Afin de minimiser les incidences sur la performance de votre ordinateur, il est préférable d'éviter de vous connecter à plus de comptes qu'il est possible de gérer simultanément, ainsi que de vous déconnecter des comptes dont vous n'avez plus besoin.



Cliquez à droite dans l'en-tête du module **Gestion de compte** afin de faire apparaître le menu de raccourci pour le Code d'utilisateur.

Aperçu de la fenêtre des ordres ouverts

La **fenêtre des ordres ouverts** se trouve juste en dessous des onglets relatifs aux numéros de compte. La sous-section du module **Gestion de compte** comprend le bouton « Annuler tout », l'en-tête relatif au compte et l'écran présentant les ordres.



The screenshot shows a window titled 'Account Box' with a currency selector set to CAD. Below the account number '19001099', there is a 'Cancel All' button and summary statistics: CAD BP 239,844.51, O/PL 6,010.00, and C/PL. A table of open orders is displayed below.

Symbol	Action	Price	Size	Status	Reason	Id	ECN	Inst	Stop	Type
CSCO	Buy	18.23 USD	100	Accepted	ECN	100	DUMY	GTC		2
MOT	Sell	25.00 USD	1000	Accepted	ECN	101	DUMY	GTC		2

Le bouton « **Annuler tout** » est utilisé afin d'envoyer des messages d'annulation à l'égard de TOUS les ordres ouverts affichés dans le compte sélectionné. Lorsque vous cliquez sur ce bouton, une requête d'annulation est créée à l'égard de chaque ordre ouvert, et le statut de l'ordre passe à « **Annulation** ». Lorsqu'un message d'annulation (« *UR-Out* ») de la part de l'endroit d'exécution est reçu, le statut de l'ordre passe à « **Annulé** » et l'ordre disparaît de l'écran relatif aux **ordres ouverts**. Ou encore, il peut être « trop tard » pour annuler certains ordres, auquel cas la demande d'annulation sera rejetée et un avis d'exécution sera retourné.

À droite du bouton « **Annuler tout** » se trouve l'**en-tête relatif au compte** qui présente l'information concernant le **pouvoir d'achat** ou la **marge excédentaire** ainsi que les **pertes** ou les **gains** à l'égard du compte sélectionné (voir image précédente) :

Comprendre la marge excédentaire et le pouvoir d'achat

- **Pouvoir d'achat (PA)** : Les comptes au comptant et les comptes enregistrés affichent le pouvoir d'achat, qui correspond aux fonds disponibles pour effectuer des achats. Le pouvoir d'achat est mis à jour en temps réel au fur et à mesure que des fonds sont utilisés pour exécuter des ordres d'achat ouverts (diminution du pouvoir d'achat) ou des ordres de vente exécutés (augmentation du pouvoir d'achat). Les transactions effectuées au moyen de la plateforme Investisseur actif à partir de comptes au comptant et enregistrés nécessitent toujours un paiement en avance au comptant. En d'autres mots, le système vous permettra d'utiliser seulement les fonds qui se trouvent actuellement dans le compte et ne tiendra pas compte du marché monétaire dans le pouvoir d'achat. Veuillez communiquer avec le centre réservé à Investisseur actif si vous voulez rajuster votre pouvoir d'achat pour la journée afin que votre compte reflète toute position sur le marché monétaire.
- **Marge excédentaire (ME)** Les comptes sur marge indiquent la marge excédentaire, qui représente le montant total de capital supplémentaire auquel vous avez accès. La marge excédentaire est la somme des valeurs d'emprunt produite pour tous les titres, moins tout montant déjà emprunté, plus tout solde créditeur disponible. Veuillez prendre note que dans le cas des actions intercotées, la marge est calculée selon les cours de clôture à la bourse canadienne.
Remarque : Les dépôts et retraits intrajournaliers faits dans CourtierWeb ne seront pris en compte dans la ME et le PA que le jour ouvrable suivant. Veuillez communiquer avec le centre réservé à Investisseur actif si vous voulez rajuster votre pouvoir d'achat ou votre marge excédentaire pour la séance afin que les transferts intrajournaliers en espèces ou en titres soient pris en compte.

Gains ou pertes (GP)

- **Gains ou pertes des positions ouvertes (O/GP)** : Ce montant représente les pertes ou les gains totaux des positions actuellement détenues dans le compte. Si le

montant est en vert, cela signifie que la valeur totale des positions ouvertes est supérieure au prix à l'ouverture des positions. Si le montant est en rouge, cela signifie que la valeur des positions est inférieure à la valeur à leur ouverture. Les gains ou les pertes des positions ouvertes varient dès que la valeur des positions ouvertes fluctue en fonction des conditions du marché. Les gains ou les pertes des positions ouvertes NE TIENNENT PAS compte des frais de commission engagés à l'ouverture des positions. Le calcul des gains ou des pertes (**GP**) étant issu uniquement du cours de l'action, il est donc possible qu'une perte soit sous-estimée ou qu'un gain soit surestimé d'une somme équivalant aux montants engagés au titre des commissions.

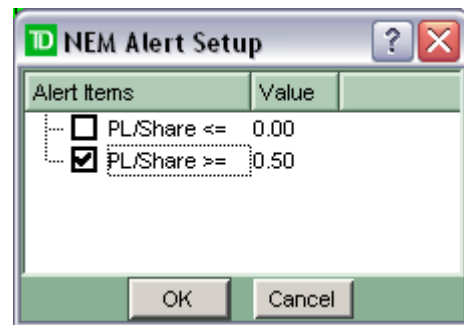
- **Gains ou pertes des positions fermées (F/GP) :** Ce montant représente les pertes totales subies ou les gains totaux réalisés à la fermeture des positions durant la journée en cours. Si le montant est en vert, cela signifie que le compte a réalisé un gain à la fermeture des positions. Si le montant est en rouge, cela signifie que le compte a subi une perte à la fermeture des positions de la journée.

REMARQUE : Les gains ou les pertes des positions fermées NE TIENNENT PAS compte des frais de commission engagés à l'ouverture des positions, ni des frais de commission engagés à la fermeture des positions. Le calcul des gains ou des pertes (**GP**) étant issu uniquement du cours de l'action, il est donc possible qu'une perte soit sous-estimée ou qu'un gain soit surestimé d'une somme équivalant aux montants engagés au titre des commissions.

Configuration d'alertes sur des positions ouvertes

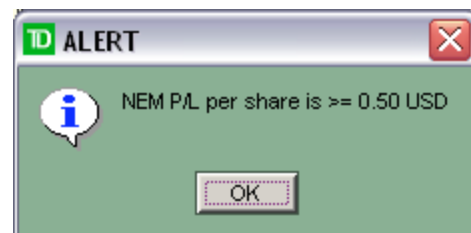
Le menu contextuel de l'onglet relatif aux positions ouvertes comprend des options d'alertes en plus des fonctions standards telles que Colonnes/Impression/Exporter. Les alertes sur des positions ouvertes sont configurées à partir de la variable « GP/Action », soit les gains ou les pertes par action. Une alerte avertit l'utilisateur lorsqu'une position donnée a dépassé une limite établie en ce qui a trait aux gains ou aux pertes par action (la position peut être supérieure ou inférieure à un seuil).

Pour configurer une alerte sur une position, cliquez à droite sur la position et sélectionnez « Alerte » dans le menu contextuel. Dans le module de configuration de l'alerte, cochez « GP/Action <= » si vous souhaitez qu'une alerte vous indique que les gains ou les pertes sont inférieurs à une valeur établie, cochez « GP/Action >= » si vous souhaitez qu'une alerte vous indique que les gains ou les pertes sont supérieurs à une valeur établie, ou encore, cochez les deux options. Entrez la valeur (Prix déclencheur) à l'égard de la caractéristique cochée sous la forme d'un montant en dollars comprenant des décimales (entrez un chiffre négatif afin qu'une alerte vous indique des valeurs négatives des gains et pertes).



Lorsqu'une alerte est configurée, une icône représentant une flèche rouge apparaîtra à côté du symbole. L'alerte est enregistrée avec les paramètres de l'utilisateur et demeure active jusqu'à ce que l'utilisateur la supprime ou jusqu'à la fermeture de la position.

Lorsqu'une alerte est déclenchée, vous en serez informé au moyen de trois indicateurs : une tonalité, un message contextuel et une flèche clignotante rouge dans l'onglet relatif aux positions ouvertes. Une fois l'alerte déclenchée, sélectionnez l'option « Remplacer alerte » dans le menu contextuel afin d'enlever la flèche rouge à côté du symbole et de préparer le déclenchement prochain de l'alerte lorsque les seuils seront encore dépassés.



Symbol	Size	Price	PL/Share	PL	Time
CAD				7846.00	
NT.TO	10000	3.67	+0.13	1300.00	
PDG.TO	900	18.30	+1.64	1476.00	
TEK.SV...	1000	46.58	+5.07	5070.00	
USD				9344.05	
BRCM	1000	38.75 USD	+8.46 USD	8460.00	
CSCO	100	18.28	-0.4595	(45.95)	7:24:27
MOT	1000	22.30 USD	+0.24 USD	240.00	
NEM	1000	46.13 USD	+0.69 USD	690.00	

La flèche rouge clignotante indique que l'alerte a été déclenchée à l'égard de la position.

Voyants relatifs à l'état du système

Investisseur actif Plus indique en tout temps à l'utilisateur l'état du système en temps réel au moyen de trois « voyants » situés au bas du module Gestion de compte. La couleur de chaque case indique l'état actuel des connexions aux serveurs du système, ainsi que l'état des systèmes. Les trois cases peuvent être vertes, jaunes ou rouges. La couleur verte indique une bonne performance et que tous les systèmes sont opérationnels. La couleur jaune indique que la performance est moins bonne qu'à l'habitude ou que certains systèmes ne sont pas opérationnels. La couleur rouge signifie qu'une composante essentielle du système ne fonctionne pas.

5:12:50 Connection:  Network  Quotes  Trading

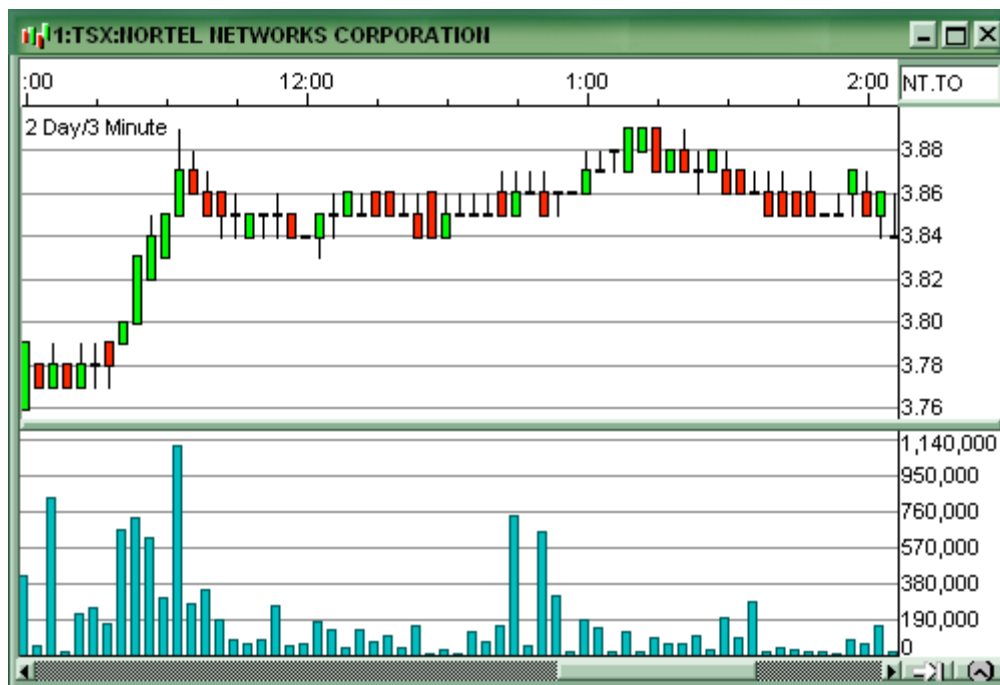
De plus, vous pouvez laisser le pointeur de votre souris sur chaque voyant afin de faire apparaître une fenêtre vous donnant des renseignements plus détaillés sur l'état des systèmes.

- **Réseau** : L'indicateur « Réseau » vous renseigne sur l'état de la connexion Internet aux serveurs du système. La lumière devient jaune lorsque le délai de transmission des données excède 500ms, alors qu'elle devient rouge lorsque la connexion est coupée. Vous pouvez laisser votre pointeur sur cette case afin d'obtenir les statistiques sur le délai de transmission des données (mesuré en millièmes de seconde) et sur la largeur de bande (mesurée en bits par seconde).
- **Cotes** : L'indicateur « Cotes » vous renseigne sur l'état des fournisseurs de données sur les cotes d'Investisseur actif Plus. Une lumière jaune indique que la ou les sources de données sur les cotes ne sont pas disponibles, et la couleur rouge indique la perte de toutes les données sur les cotes. En laissant votre pointeur sur cette case, vous verrez apparaître une liste des fournisseurs de données vous indiquant l'état de chacun (en service ou hors service).
- **Transaction** : Un peu comme l'indicateur « Cotes », l'indicateur « Transaction » vous informe sur l'état de divers endroits d'exécution vers lesquels Investisseur actif Plus envoie des ordres. Une lumière jaune indique qu'au moins un endroit d'exécution n'est pas disponible, alors que la lumière rouge signifie qu'aucun ordre ne peut être passé pour l'instant. En laissant votre pointeur sur cette case, vous verrez apparaître une liste des endroits d'exécution vous indiquant l'état de chacun (en service ou hors service).

6. Graphiques et analyses techniques

Travailler avec les graphiques d'Investisseur actif Plus

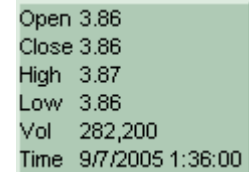
Investisseur actif Plus permet d'afficher jusqu'à huit graphiques simultanément, et chacun de ces graphiques porte un numéro différent. Vous pouvez afficher un nouveau graphique en sélectionnant « Graphique » dans le menu Fenêtre ou en cliquant sur le bouton « Nouveau graphique » situé sur la barre d'outils Lancement rapide.



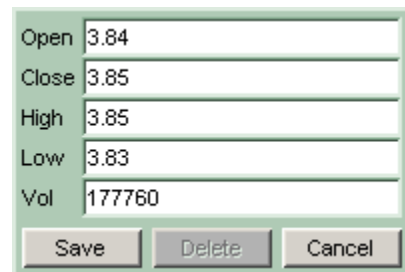
Voici les éléments de base de chaque graphique :

- **Symbole du graphique** : Il s'agit du champ de texte situé dans le coin supérieur droit. Ce champ fonctionne de la même manière que le champ relatif aux symboles du Panneau Transaction. Vous pouvez y inscrire le symbole d'une action, d'un indice ou d'une option, ou les faire glisser à partir d'un autre module et les déposer dans le champ.
- **En-tête du graphique** : Cette section comprend le nom de la société ou de l'indice dans la barre de titre, ainsi que la durée, l'intervalle et les paramètres relatifs aux analyses techniques actives dans le coin supérieur gauche (voir l'exemple ci-dessus).
- **Section principale du graphique** : Cette section présente les données du graphique en chandeliers, en barres ou en courbes. Les analyses techniques sont également affichées dans cette section, soit sous les données relatives au prix, soit par-dessus ces données.
- **Volume** : La partie située sous la section principale du graphique présente le volume de transactions en barres ou en courbes. Afin de redimensionner la section relative au volume, laissez votre pointeur sur la barre horizontale qui sépare cette section de la section principale du graphique jusqu'à ce qu'une flèche double apparaisse. Cliquez ensuite sur la barre et faites-la glisser jusqu'à l'endroit souhaité.

- **Barre de défilement horizontal** : Utilisez la barre de défilement située au bas du graphique afin de déplacer celui-ci sur son axe temporel.
- **Bouton de déplacement à droite** : Ce bouton situé à droite de la barre de défilement horizontal peut être activé ou désactivé. Il détermine si le graphique se déplace ou non automatiquement vers la droite (défilement automatique lorsque des nouvelles données sont affichées). Si cette option est désactivée, le graphique restera à l'endroit déterminé manuellement sur son axe horizontal.
- **Bouton « après les heures »** : Enfoncez ce bouton, qui a la forme d'une horloge, afin d'afficher les activités qui ont eu lieu après les heures de bourse normales.
- **Affichage des détails de la cote** : Cliquez et tenez enfoncé le bouton gauche de la souris dans la section principale du graphique afin de faire apparaître une fenêtre contextuelle. Les détails figurant dans cette fenêtre correspondent à l'intervalle précis qui se trouve sous le pointeur de la souris. Ces détails varieront automatiquement si vous déplacez la souris sur le graphique en gardant le bouton gauche enfoncé. Pour chaque intervalle, le menu affiche le cours d'ouverture, le cours de fermeture, le cours haut, le cours bas ainsi que le volume de transactions, l'heure et la date et les valeurs de données pour toute analyse technique comprise dans l'intervalle.
- **Correction de la cote** : Bien que les serveurs d'Investisseur actif Plus soient dotés de filtres pour relever les entrées tardives de données sur les cotes ou les erreurs liées à celles-ci, il peut arriver que des données sur les prix incluses dans un graphique fassent en sorte que le graphique soit erroné. Lorsque cette situation se produit, vous pouvez modifier la cote erronée en double-cliquant sur le chandelier incorrect sur le graphique afin de faire apparaître l'utilitaire de modifications (voir image ci-contre). Entrez la valeur adéquate relative au cours d'ouverture, au cours de clôture, au cours haut, au cours bas ou au volume dans le champ approprié et cliquez sur Enregistrer afin de mettre à jour le graphique et d'inscrire la correction sur le disque local. Investisseur actif Plus conservera les 100 dernières corrections de graphique sur le système local afin d'éviter que la cote erronée ne réapparaisse lorsqu'un graphique est mis à jour à partir du serveur.



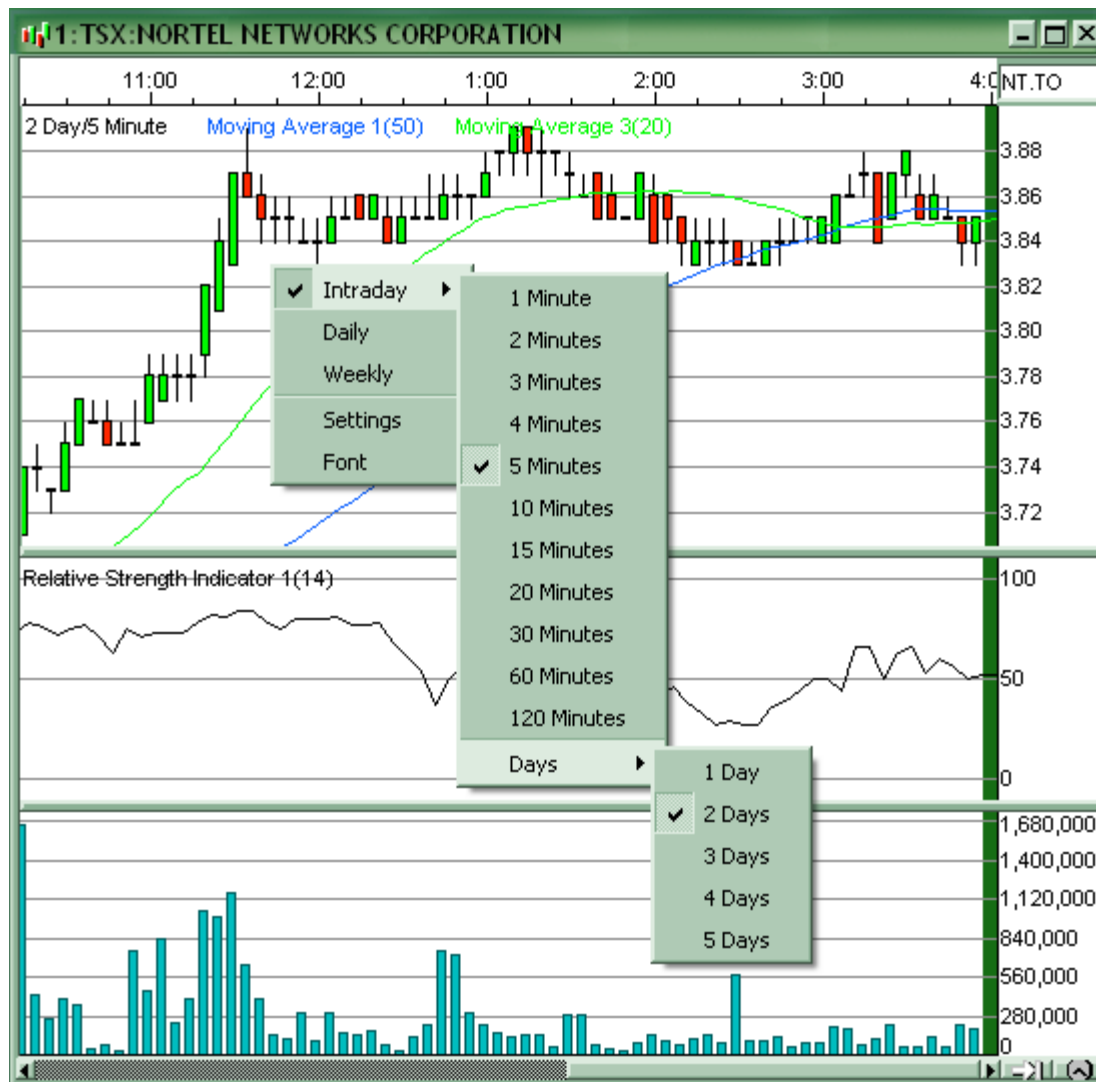
Open	3.86
Close	3.86
High	3.87
Low	3.86
Vol	282,200
Time	9/7/2005 1:36:00



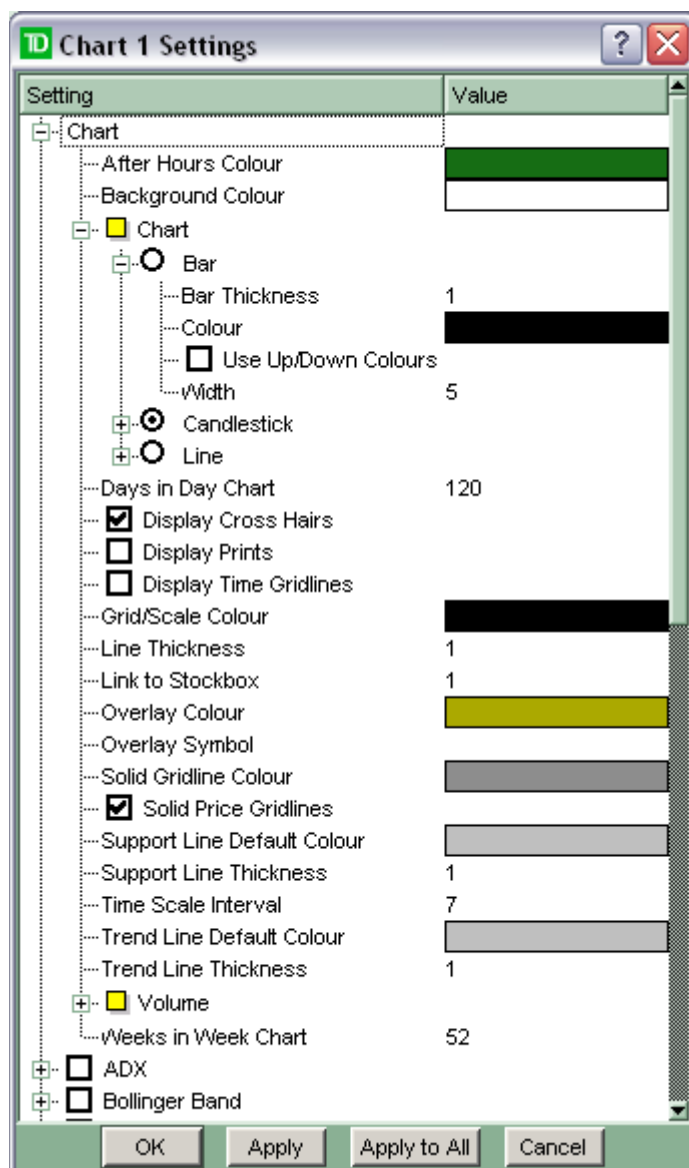
Open	3.84
Close	3.85
High	3.85
Low	3.83
Vol	177760
<input type="button" value="Save"/> <input type="button" value="Delete"/> <input type="button" value="Cancel"/>	

Paramètres de base des graphiques

Chaque graphique d'Investisseur actif Plus peut avoir ses propres paramètres uniques. Cliquez à droite dans un graphique afin de configurer l'intervalle et la durée ou de sélectionner la fenêtre relative aux paramètres qui correspond au graphique sélectionné. Tel que l'indique l'image ci-dessous, le menu contextuel permet de choisir parmi les affichages de types « Journalier », « Quotidien » et « Hebdomadaire ». En outre, les intervalles précis d'un graphique de type « journalier » sont sélectionnés à partir d'un sous-menu, tout comme le nombre de jours (1 à 5) couverts par le graphique dont les intervalles sont en minutes. Lorsqu'un de ces choix est sélectionné dans un menu, le graphique est mis à jour instantanément afin de refléter les nouveaux paramètres.



Sélectionnez « Paramètres » dans le menu contextuel afin d'afficher la boîte de dialogue nommée « Graphique 1 paramètre ». La première section de cette fenêtre est intitulée « Graphique » et contrôle toutes les caractéristiques de base des graphiques, à l'exception des paramètres des analyses techniques.



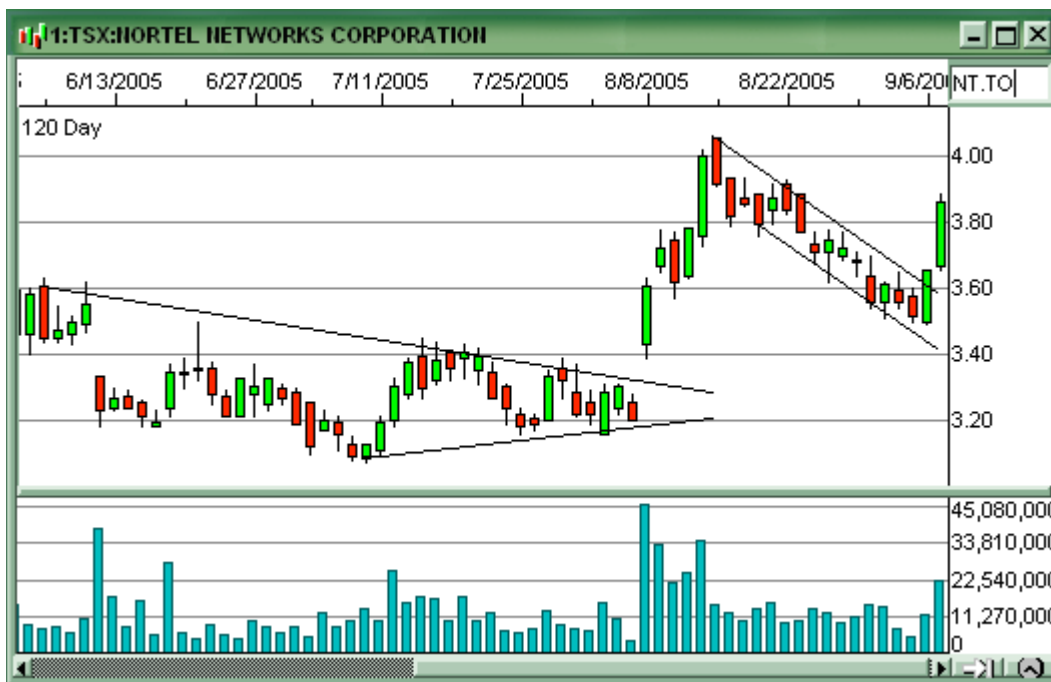
Les éléments qui contrôlent l'apparence des graphiques sont les suivants :

- **Couleur après-Bourse :** Cette option permet de modifier la couleur d'arrière-plan utilisée pour les données des graphiques relatives aux transactions effectuées après les heures de bourse normales.
 - **Couleur d'arrière-plan :** Cette option permet de modifier la couleur d'arrière-plan utilisée pour les activités du graphique qui ont lieu durant les heures de bourse normales.
 - **Graphique – barre, chandelier, courbe :** Cette option permet de sélectionner le type d'affichage des données relatives aux prix de la section principale d'un graphique. Pour connaître d'autres options visant le contrôle des variables d'affichage à l'égard de ces trois choix, cliquez sur le « + » situé à gauche de chaque type de graphique :
 - **Largeur :** Cette option permet de modifier la largeur de l'intervalle en ce qui a trait aux pixels horizontaux.
 - **Couleur :** Cette option permet de sélectionner une couleur personnalisée d'une barre ou d'une courbe.
- **Utiliser couleur haut/bas :** Lorsque vous cochez cette option, Investisseur actif Plus peint les barres ou les courbes du graphique selon les couleurs standard des cours en hausse ou en baisse (rouge et vert par défaut), en comparant les cours de clôture et de fermeture de l'intervalle, ce qui indique si l'intervalle était en hausse ou en baisse.
 - **Journées dans le graphique quotidien :** Cette option permet de définir le nombre de journées à afficher lorsque le type « Quotidien » est sélectionné à l'égard de l'intervalle du graphique dans le menu contextuel.
 - **Afficher division d'écran :** Cochez cette option afin d'afficher en tout temps les divisions d'écran lorsque le pointeur de votre souris est placé sur le graphique.
 - **Couleur Ligne/Échelle :** Cette option permet de sélectionner une couleur personnalisée à l'égard des lignes du quadrillage et de la police des étiquettes d'échelle.

- **Densité de la courbe** : Cette option permet d'établir la densité de la courbe utilisée pour dessiner un graphique en courbes (cette option ne s'applique pas aux graphiques en barres ou en chandeliers).
- **Lier au panneau Transaction** : Par défaut, chaque graphique est lié au Panneau Transaction portant le numéro correspondant. Cette option permet au graphique d'être mis à jour automatiquement lorsque le symbole est modifié dans le Panneau Transaction correspondant. Pour modifier le lien, entrez le numéro du Panneau Transaction auquel le graphique doit être lié, ou entrez le chiffre « 0 » si vous souhaitez que le graphique ne soit lié à aucun Panneau Transaction.
- **Couleur de la superposition** : Lorsque la fonction de superposition d'un symbole dans un graphique est activée, la couleur de la courbe et de l'échelle de prix peut être modifiée par cette option.
- **Superposition : symbole** : Cette option permet d'inscrire le symbole à superposer dans le graphique. Dans le graphique ci-dessus, l'indice composé NASDAQ (^COMPX) est superposé dans le graphique.
- **Couleur par défaut ligne de support** : Cette option définit la couleur par défaut de la ligne horizontale placée à un endroit précis.
- **Densité de la ligne de support** : Cette option permet de modifier la densité de la ligne de support.
- **Intervalle d'échelle de temps** : Cette option permet de déterminer l'espacement entre les valeurs de l'échelle de temps sur l'axe horizontal. Un nombre plus petit aura pour effet de condenser les périodes dans un espace plus restreint, tandis qu'un nombre plus grand offrira un espace plus large aux périodes.
Remarque : L'intervalle d'échelle de temps peut également être ajusté « à la volée » sans que vous n'ayez à utiliser la boîte de dialogue « Graphique 1 paramètre ». Pour modifier l'échelle horizontale d'un graphique actif, placez le pointeur de votre souris directement sur l'échelle de temps, puis cliquez et glissez la souris vers la gauche afin de condenser l'espacement, ou glissez la souris vers la droite afin d'agrandir l'espacement. Le nombre relatif à l'intervalle d'échelle de la fenêtre « Graphique 1 paramètre » sera modifié automatiquement.
- **Couleur par défaut de la ligne de tendance** : Cette option permet de déterminer la couleur par défaut initiale d'une ligne de tendance définie par l'utilisateur.
- **Densité de la ligne de tendance** : Cette option permet de modifier la densité d'une ligne de tendance définie par l'utilisateur.
- **Volume** : Cette option permet de déterminer le type d'affichage du volume (graphique en barres ou en courbes) ainsi que de sélectionner les couleurs et les largeurs souhaitées. Vous pouvez également choisir de masquer complètement la section relative au volume dans le graphique.
- **Semaines dans le graphique hebdomadaire** : Cette option permet de définir le nombre de semaines à afficher lorsque le type « Hebdomadaire » est sélectionné à l'égard de l'intervalle du graphique dans le menu contextuel.

Dessiner des lignes de tendance et des lignes de support

Chaque graphique d'Investisseur actif Plus permet d'afficher jusqu'à six lignes de tendance et jusqu'à trois lignes de support simultanément. Les lignes de tendance sont des lignes diagonales dessinées par l'utilisateur et utilisées en vue de tracer la tendance des prix, ce qui permet de déterminer plus facilement le moment où une action ne suit plus cette tendance précise. Les lignes de support sont des lignes horizontales habituellement utilisées pour définir la fourchette de prix support/résistance dans laquelle une action fluctue et pour constater les événements de déclenchement.



Utilisation des lignes de tendance :

- **Ajouter une ligne de tendance** : Tenez la touche **[Shift]** enfoncée, puis utilisez le bouton gauche de la souris afin de dessiner la ligne. La ligne de tendance apparaîtra dans la couleur par défaut définie dans les paramètres relatifs aux graphiques.
- **Ajuster une ligne de tendance** : Placez le pointeur de la souris sur l'une des extrémités de la ligne de tendance jusqu'à ce qu'un pointeur à quatre flèches apparaisse. Cliquez ensuite sur l'extrémité de la ligne puis faites-la glisser tel que désiré afin de modifier l'angle et l'emplacement de la ligne.
- **Modifier la couleur** : Placez le pointeur de la souris sur l'une des extrémités de la ligne de tendance jusqu'à ce qu'un pointeur à quatre flèches apparaisse. Cliquez à droite et sélectionnez « Couleur » dans le menu contextuel. Choisissez la couleur dans la boîte de couleurs personnalisées, puis cliquez sur **[OK]**.
- **Supprimer une ligne de tendance** : Placez le pointeur de la souris sur l'une des extrémités de la ligne de tendance jusqu'à ce qu'un pointeur à quatre flèches apparaisse. Cliquez à droite et sélectionnez « Supprimer » dans le menu contextuel afin de supprimer la ligne sélectionnée. Vous pouvez également sélectionner « Supprimer tout » dans le menu contextuel afin de supprimer TOUTES les lignes de tendance du graphique sélectionné (il n'y aura aucune incidence sur les autres graphiques).

Les lignes de tendance sont traitées séparément à l'intérieur du graphique journalier, quotidien ou hebdomadaire. Les lignes de tendance ajoutées à un graphique quotidien N'APPARAÎTRONT PAS dans le graphique hebdomadaire à l'intérieur du même module de graphiques. Toutefois, un maximum de six lignes de tendance s'applique au module complet

de graphiques, soit aux graphiques journalier, quotidien et hebdomadaire combinés. Lorsque le maximum de six lignes de tendance est atteint, le fait d'ajouter une septième ligne supprimera automatiquement la première.

Utilisation des lignes de support :

- **Ajouter une ligne de support** : Tenez la touche [Ctrl] enfoncée, puis utilisez le bouton gauche de la souris afin d'insérer la ligne horizontale. La ligne de support apparaîtra dans la couleur par défaut définie dans les paramètres relatifs aux graphiques.
- **Ajuster une ligne de support** : Placez le pointeur de la souris sur la ligne de support jusqu'à ce qu'un pointeur à deux flèches apparaisse. Cliquez ensuite sur la ligne, puis faites-la glisser vers le haut ou vers le bas afin de modifier son emplacement.
- **Modifier la couleur** : Placez le pointeur de la souris sur la ligne de support jusqu'à ce qu'un pointeur à deux flèches apparaisse. Cliquez à droite et sélectionnez « Couleur » dans le menu contextuel. Choisissez la couleur dans la boîte de couleurs personnalisées, puis cliquez sur [OK].
- **Supprimer une ligne de support** : Placez le pointeur de la souris sur la ligne de support jusqu'à ce qu'un pointeur à deux flèches apparaisse. Cliquez à droite et sélectionnez « Supprimer » dans le menu contextuel afin de supprimer la ligne sélectionnée. Vous pouvez également sélectionner « Supprimer tout » dans le menu contextuel afin de supprimer TOUTES les lignes de support du graphique sélectionné (il n'y aura aucune incidence sur les autres graphiques).

Les lignes de support ajoutées au module de graphiques sont affichées sur les trois types de graphiques compris dans ce module. Les lignes de support ajoutées au graphique quotidien APPARAÎTRONT dans le graphique hebdomadaire et journalier à l'intérieur du même module de graphiques. Lorsque le maximum de trois lignes de support est atteint, le fait d'ajouter une quatrième ligne supprimera automatiquement la première.

Analyse technique – Average Directional Index (ADX)

Pour activer l'outil d'analyse technique « ADX » :

- Cochez la case située à côté du titre de l'analyse technique.
- Ouvrez le sous-menu relatif à l'analyse technique (en cliquant sur le « + ») afin d'établir les paramètres précis.
- Choisissez les couleurs des trois courbes (ADX, DMI- et DMI+).
- Inscrivez le nombre d'intervalles à côté des options « ADX période » et « DMI période ».
- Cochez l'option « Superposition » afin d'afficher les lignes de l'analyse technique dans la même section que les données sur les prix. Le fait de ne pas cocher cette option fera en sorte que l'analyse technique sera affichée sous le graphique avec une échelle verticale distincte.



Analyse technique – Bandes de Bollinger (BB)

Pour activer l'outil d'analyse technique « Bandes de Bollinger » :

- Cochez la case située à côté du titre de l'analyse technique.
- Ouvrez le sous-menu relatif à l'analyse technique (en cliquant sur le « + ») afin d'établir les paramètres précis.
- Choisissez les couleurs des trois courbes (BB Moy, BB- et BB+).
- Inscrivez le nombre d'intervalles à côté de l'option « Période » ainsi que l'écart type.
- L'analyse technique « Bandes de Bollinger » est toujours affichée en superposition.



Analyse technique – Moving Average Convergence Divergence (MACD)

Pour activer l'outil d'analyse technique « MACD » :

- Cochez la case située à côté du titre de l'analyse technique.
- Ouvrez le sous-menu relatif à l'analyse technique (en cliquant sur le « + ») afin d'établir les paramètres précis.
- Choisissez les couleurs des deux courbes (MACD et Déclencheur).
- Inscrivez le nombre d'intervalles à côté des options « Période 1 », « Période 2 » et « Déclencheur nd de période ».
- Cochez l'option « Superposition » afin d'afficher les lignes de l'analyse technique dans la même section que les données sur les prix. Le fait de ne pas cocher cette option fera en sorte que l'analyse technique sera affichée sous le graphique avec une échelle verticale distincte.



Analyse technique – Momentum (MOM)

Pour activer l'outil d'analyse technique « Momentum » :

- Cochez la case située à côté du titre de l'analyse technique.
- Ouvrez le sous-menu relatif à l'analyse technique (en cliquant sur le « + ») afin d'établir les paramètres précis.
- Choisissez la couleur de la courbe.
- Inscrivez le nombre d'intervalles à côté de l'option « Période ».
- Cochez l'option « Superposition » afin d'afficher les lignes de l'analyse technique dans la même section que les données sur les prix. Le fait de ne pas cocher cette option fera en sorte que l'analyse technique sera affichée sous le graphique avec une échelle verticale distincte.



Analyse technique – Moyennes mobiles (MM)

Pour activer l'outil des analyses techniques « Moyenne mobile » :

- Cochez la case située à côté des titres des analyses techniques.
- Ouvrez le sous-menu relatif aux analyses techniques (en cliquant sur le « + ») afin d'établir les paramètres précis.
- Choisissez les couleurs des courbes.
- Inscrivez le nombre d'intervalles à côté de l'option « Période ».
- Les analyses techniques « Moyenne mobile » sont toujours affichées en superposition; l'option « Superposition » n'apparaît donc pas.



Analyse technique – Rate of change (ROC)

Pour activer l'outil d'analyse technique « ROC » :

- Cochez la case située à côté du titre de l'analyse technique.
- Ouvrez le sous-menu relatif à l'analyse technique (en cliquant sur le « + ») afin d'établir les paramètres précis.
- Choisissez les couleurs de la courbe « ROC ».
- Inscrivez le nombre d'intervalles à côté de l'option « Période ».
- Cochez l'option « Superposition » afin d'afficher les lignes de l'analyse technique dans la même section que les données sur les prix. Le fait de ne pas cocher cette option fera en sorte que l'analyse technique sera affichée sous le graphique avec une échelle verticale distincte.



Analyse technique – Indicateur de force relative (RSI)

Pour activer l'outil d'analyse technique « RSI » :

- Cochez la case située à côté des titres des analyses techniques.
- Ouvrez le sous-menu relatif aux analyses techniques (en cliquant sur le « + ») afin d'établir les paramètres précis.
- Choisissez les couleurs de chaque courbe « RSI ».
- Inscrivez le nombre d'intervalles à côté de l'option « Période ».
- Cochez l'option « Superposition » afin d'afficher les lignes de l'analyse technique dans la même section que les données sur les prix. Le fait de ne pas cocher cette option fera en sorte que l'analyse technique sera affichée sous le graphique avec une échelle verticale distincte.



Analyse technique – Stochastique

Pour activer l'outil d'analyse technique « Stochastique » :

- Cochez la case située à côté du titre de l'analyse technique.
- Ouvrez le sous-menu relatif à l'analyse technique (en cliquant sur le « + ») afin d'établir les paramètres précis.
- Choisissez les couleurs des trois courbes (%D Rapide, %D Lent et %K).
- Inscrivez le nombre d'intervalles à côté des options « %D Interval rapide », « %D Interval lent », « %K Période » et « %K Lent ».
- Cochez l'option « Superposition » afin d'afficher les lignes de l'analyse technique dans la même section que les données sur les prix. Le fait de ne pas cocher cette option fera en sorte que l'analyse technique sera affichée sous le graphique avec une échelle verticale distincte.



Analyse technique – Triple Exponential Smoothing Oscillator (TRIX)

Pour activer l'outil d'analyse technique « TRIX » :

- Cochez la case située à côté du titre de l'analyse technique.
- Ouvrez le sous-menu relatif à l'analyse technique (en cliquant sur le « + ») afin d'établir les paramètres précis.
- Choisissez les couleurs des deux courbes (TRIX et Déclencheur).
- Inscrivez le nombre d'intervalles à côté des options « Période » et « Déclencheur nd de période ».
- Cochez l'option « Superposition » afin d'afficher les lignes de l'analyse technique dans la même section que les données sur les prix. Le fait de ne pas cocher cette option fera en sorte que l'analyse technique sera affichée sous le graphique avec une échelle verticale distincte.



Analyse technique – True Strength Index (TSI)

Pour activer l'outil d'analyse technique « TSI » :

- Cochez la case située à côté du titre de l'analyse technique.
- Ouvrez le sous-menu relatif à l'analyse technique (en cliquant sur le « + ») afin d'établir les paramètres précis.
- Choisissez la couleur de la courbe « TSI ».
- Inscrivez le nombre d'intervalles à côté des options « MM Période 1 », « MM Période 2 » et « Momentum période ».
- Cochez l'option « Superposition » afin d'afficher les lignes de l'analyse technique dans la même section que les données sur les prix. Le fait de ne pas cocher cette option fera en sorte que l'analyse technique sera affichée sous le graphique avec une échelle verticale distincte.



7. Outils et utilitaires relatifs au marché

Suivi de titres

Le module **Suivi de titres** d'Investisseur actif Plus présente des données – **Level I** en continu sur des centaines de symboles définis par l'utilisateur. Sa configuration permet de placer les symboles dans des onglets pratiques de manière à pouvoir en un clin d'œil surveiller les secteurs du marché et vos symboles négociés favoris.

Symb	Tick	Last	Chg	%	BidQ	Bid	Ask	AskQ	High	Low	Close	Open	52Hi	52Lo	Vol
AAPL	↑	48.84	+0.04	+0.08%	300	48.65	48.85	300	49.40	47.92	48.80	49.07	49.89	17.39	34,406,036
AMAT	↓	17.60	-0.18	-1.01%	10000	17.59	17.64	300	17.72	17.41	17.78	17.70	18.60	14.33	20,492,573
CSCO	↓	18.40	+0.20	+1.09%	1200	18.42	18.47	700	18.45	18.0998	18.20	18.18	20.63	17.0098	59,091,440
DELL	↑	35.08	-0.45	-1.26%	500	35.04	35.09	1400	35.68	35.00	35.53	35.50	42.57	33.85	16,487,590
GOOG	↑	294.30	+7.19	+2.50%	400	294.30	294.51	400	295.50	285.28	287.11	286.10	317.80	99.61	7,501,491
INTC	↓	25.62	-0.08	-0.31%	900	25.62	25.65	100	25.75	25.47	25.70	25.66	28.84	19.64	35,830,974
MSFT	↓	26.85	-0.15	-0.55%	5000	26.84	26.86	900	27.11	26.8199	27.00	26.92	30.20	23.82	44,684,255
NT.TO	↑	3.86	+0.21	+5.75%	77600	3.84	3.86	79200	3.89	3.66	3.65	3.67	5.35	2.85	21,813,285
QQQQ	↓	39.42	+0.08	+0.20%	100000	39.37	39.43	17600	39.479	39.21	39.34	39.32	40.68	34.12	57,411,658
SUNWV	↑	3.92	+0.08	+2.08%	5300	3.91	3.94	3000	3.96	3.82	3.84	3.83	5.65	3.42	30,336,125

- **Ajouter un symbole** : Pour ajouter un symbole, cliquez à droite dans la section principale de l'onglet souhaité et sélectionnez « Ajouter ». Entrez un symbole valide dans le champ en surbrillance, puis appuyez sur [ENTER] afin de passer à la ligne suivante si vous souhaitez entrer plusieurs symboles.
- **Supprimer un symbole** : Cliquez à droite sur le symbole souhaité et sélectionnez « Supprimer ».
- **Alertes** : Vous pouvez établir des alertes sur les symboles à partir du module Suivi de titres de la façon suivante :
 - Cliquez à droite sur le symbole à surveiller et sélectionnez « Alerte ».
 - Dans la boîte de configuration des alertes, cochez une combinaison des vingt alertes offertes.
 - Cliquez sur OK afin d'enregistrer les paramètres. Vous verrez apparaître une flèche d'alerte rouge à côté du symbole pour lequel vous avez activé l'alerte.
 - Lorsque l'événement surveillé survient (c.-à-d. que le symbole atteint un nouveau cours élevé ou un nouveau cours bas, ou qu'il est négocié dans un marché figé ou croisé), une boîte détaillée relative à l'alerte apparaîtra et une tonalité se fera entendre. Le symbole qui a déclenché l'alerte clignotera en rouge dans le module Suivi de titres.
 - Pour supprimer et désactiver l'alerte, cliquez à droite sur le symbole et sélectionnez « Supprimer alerte ».
 - Pour réactiver l'alerte une fois qu'elle a été déclenchée afin que le symbole cesse de clignoter et que le prochain événement puisse être détecté, cliquez à droite sur le symbole et sélectionnez « Replacer alerte ».
- **REMARQUE** : Les alertes fonctionnent à l'égard des symboles sélectionnés, que l'onglet contenant le symbole soit visible ou non.
- **Symboles mobiles** : Faites glisser et déposez le symbole à l'endroit désiré. Les commandes « Déplacer vers haut » et « Déplacer vers bas » peuvent également servir à réorganiser les symboles.

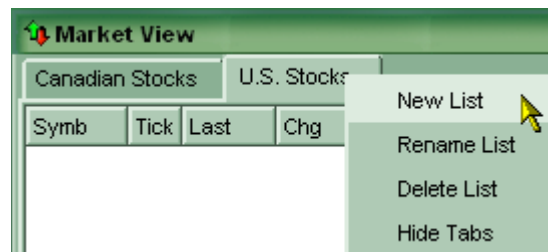
Add
Delete
Rename
Paste
Alert
Reset Alert
Delete Alert
Move Up
Move Down
Insert Blank
News
New List
Show Tabs
Columns
Print
Export
Smart Width
Colours ▶
Font

- **Nouvelles** : Sélectionnez « Nouvelles » afin d'afficher la fenêtre « Nouvelles » et d'afficher seulement les faits liés au symbole sélectionné, ou choisissez « Manchettes » pour consulter les nouvelles de dernière minute sur toutes les actions.
- **Nouvelle liste** : Cette option ajoute un nouvel onglet au module et demande à l'utilisateur d'entrer le nom de l'onglet.
- **Colonnes** : Le menu contextuel du module Suivi de titres comprend les options « Colonnes » et « Largeur automatique », lesquelles fonctionnent exactement comme dans tous les autres modules. Utilisez l'option « Colonnes » afin de déterminer l'affichage et l'ordre des colonnes. Utilisez l'option « Largeur automatique » afin d'espacer efficacement les colonnes affichées.
- **Boutons de lancement rapide** : Utilisez les boutons de lancement rapide pour accéder en un seul clic à un graphique, au Panneau Transaction (Level II), à la fenêtre des nouvelles ou au Panneau Options (chaîne d'options) pour le symbole choisi.



Symb	Tick	Last	Chg	%	Vol	Chart	Option	Stock Box	News	All
TD.TO	↑	67.55	-0.20	-0.29%	766,721	📊	📄	📦	📰	🔍
NT.TO	↓	2.34	-0.02	-0.84%	8,172,566	📊	📄	📦	📰	🔍
ECA.TO	↑	58.03	+0.64	+1.11%	1,413,387	📊	📄	📦	📰	🔍

- **Onglets** : Cliquez à droite dans la section de l'en-tête du module Suivi de titres afin de gérer les onglets définis par l'utilisateur.
 - **Nouvelle liste** : Cette option ajoute un nouvel onglet au module et demande à l'utilisateur d'entrer le nom de l'onglet.
 - **Renommer liste** : Cette option permet à l'utilisateur d'entrer un nouveau nom pour l'onglet sélectionné.
 - **Supprimer liste** : Cette option supprime l'onglet sélectionné ainsi que la totalité de son contenu.



Remarque :

- Le nombre maximal d'onglets est de 10.
- Le nombre maximal de symboles par onglet est de 45 (pour un total de 450).
- Le nombre maximal d'alertes est de 15.

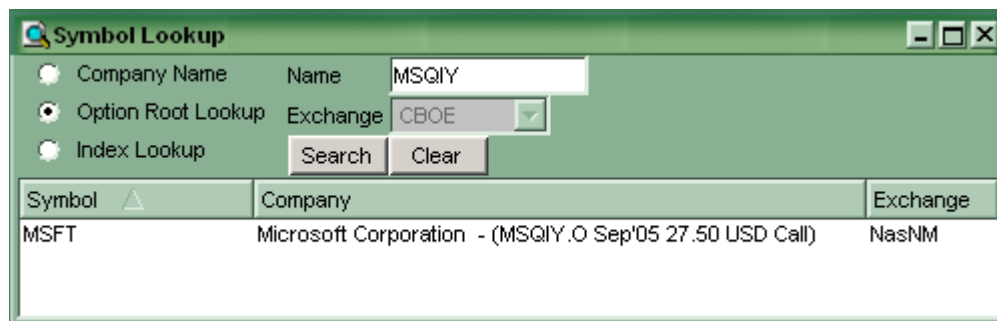
Recherche de symboles

Le module **Recherche de symboles** d'Investisseur actif Plus permet à l'utilisateur de rechercher par nom un symbole précis d'action ou d'indice. Il permet également d'entrer un symbole pour un contrat d'option et de trouver le symbole de l'action « racine » correspondante.



Comme l'illustre l'image ci-dessus, lorsque le bouton radio « Nom de la compagnie » est coché, vous pouvez entrer une partie du nom de la compagnie dans le champ « Nom ». Vous pouvez également sélectionner une bourse précise dans le menu déroulant nommé « Bourse » (vous pouvez aussi sélectionner « Any »). L'outil de recherche affichera les 50 premiers symboles dont le nom de la compagnie contient l'information recherchée. Vous pouvez spécifier davantage le nom de la compagnie ou une bourse afin de préciser la recherche.

Lorsque vous avez trouvé le symbole souhaité, vous pouvez le faire glisser et le déposer dans un onglet du **Panneau Transaction**, d'un **Graphique** ou d'un module **Suivi de titres**.



Si vous connaissez un symbole d'option précis, qu'il s'agisse d'une option d'achat ou de vente, vous pouvez utiliser le module **Recherche de symboles** afin de trouver le symbole de l'action sous-jacente « racine ». Lorsque le bouton radio « Recherche racine d'option » est coché, vous pouvez entrer un contrat d'option précis dans le champ « Nom », et Investisseur actif Plus affichera le symbole de l'action racine correspondante (tel qu'il est illustré ci-dessus). Le menu déroulant nommé « Bourse » est désactivé, car il n'est pas utile dans le cadre de cette fonction. Le symbole de l'action racine peut être glissé et déposé dans un **Panneau Options** afin d'afficher la chaîne d'options en entier.

Suivi des indices

Le module **Suivi des indices** offre les mêmes fonctions de base que celles du module **Suivi de titres**, mais il a été conçu afin que l'utilisateur puisse effectuer un suivi des indices.



Symb	Tick	Last	△	Chg	%	High	Low	Close	52Hi	52Lo	Vol
^TSX.TO		10810.05		+11.93	+0.11%	10825.60	10752.18	10798.12	10840.70	8795.77	157,845,385
^INDU	▲	10633.50		+44.26	+0.41%	10640.43	10573.95	10589.24	10984.50	9708.40	224,026,182
^COMPX		2172.03		+5.17	+0.23%	2172.39	2158.61	2166.86	2219.91	1840.94	
^SPX		1236.36		+2.97	+0.24%	1237.06	1230.93	1233.39	1245.86	1090.19	
^OEX		572.15		+1.52	+0.26%	572.52	569.30	570.63	11350.00	99.52	

Le module **Suivi des indices** peut contenir jusqu'à dix symboles simultanément, mais contrairement au module **Suivi de titres**, son interface ne comporte pas d'onglet. Les symboles sont entrés et supprimés comme dans le module **Suivi de titres**, et la manipulation des colonnes est identique. Vous pouvez également établir des alertes à l'égard des symboles dans ce module, que vous gérez dans la même interface.

Le menu contextuel du module **Suivi des indices** comporte six raccourcis relatifs aux indices. Par exemple, sélectionnez « Ajouter Dow Jones » afin d'insérer le symbole de l'indice Dow Jones des valeurs industrielles, sélectionnez « Ajouter Nasdaq » afin d'insérer l'indice composé NASDAQ, et ainsi de suite. Tous les autres symboles souhaités peuvent être ajoutés en sélectionnant l'option « Ajouter ».

Le module Suivi des indices peut supporter les symboles d'actions et les instruments indiciaires.



Liste des plus performants

La liste des plus performants présente les dix actions qui ont été le plus transigées, qui présentent la plus forte hausse, et la plus forte baisse, en pourcentage et en dollars, pour chaque grande bourse nord-américaine d'actions et d'options (Bourse de Toronto, AMEX, NASDAQ, NYSE, Bourse de croissance TSX, CBOE et Montréal) et pour les indices de référence Dow 30 et S&P500. Sélectionnez le type de liste et la bourse ou l'indice voulu à partir des menus déroulants. Vous pouvez personnaliser les colonnes afin d'afficher les données qui vous intéressent. Pour ce faire, cliquez sur le bouton droit de la souris, puis sélectionnez « Colonnes ».




Top Performer List					
Most Active		Dow Jones			
Symb	Descrip.	Last	Chg	%	Vol
MSFT	Microsoft Corporation	29.94 USD	+0.54 USD	+1.83%	48,613,620
INTC	Intel Corporation	22.24 USD	+0.14 USD	+0.63%	37,520,994
PFE	Pfizer Inc Common Stock	27.10 USD	-0.11 USD	-0.40%	19,818,900
T	AT&T Inc. Common Stock	33.32 USD	+0.12 USD	+0.36%	13,466,300
GE	General Electric Company Common Stock	36.01 USD	-0.24 USD	-0.66%	12,316,700
HPQ	Hewlett-Packard Company	39.99 USD	+0.22 USD	+0.55%	11,332,800
HD	The Home Depot, Inc. Common Stock	38.57 USD	+0.29 USD	+0.75%	10,683,700
XOM	Exxon Mobil Corporation Common Stock	72.83 USD	-0.25 USD	-0.34%	10,590,300
C	Citigroup Inc. Common Stock	50.53 USD	-0.27 USD	-0.53%	8,368,300
WMT	Wal-Mart Stores, Inc. Common Stock	47.98 USD	+0.48 USD	+1.01%	8,323,500


Connection: ■

Fenêtre Nouvelles

Vous pouvez utiliser la fenêtre **Nouvelles** afin d'afficher en temps réel une liste des nouvelles et des faits liés au marché qui surviennent. Vous pouvez également choisir de surveiller toutes les manchettes publiées ou vous pouvez entrer un symbole dans l'onglet **Recherche** afin d'afficher les faits relatifs à des titres précis.

Symbol	Time	News	Source
RMBS	10/17/2005 4:10:06 pm	StreetInsider Alert for RMBS	Comtext
IBM	10/17/2005 4:10:05 pm	StreetInsider Alert for IBM	Comtext
NVLS	10/17/2005 4:10:05 pm	StreetInsider Alert for NVLS	Comtext
RCKY	10/17/2005 4:10:04 pm	StreetInsider Alert for RCKY	Comtext
MUSE	10/17/2005 4:10:01 pm	BT and Leading Industry Analyst Firms to Headline Micromuse's 2005 North American Net...	Comtext
ARG	10/17/2005 4:10:01 pm	Airgas Announces Pricing Actions Effective November 21, 2005	Comtext
CRI	10/17/2005 4:08:46 pm	Carter's, Inc. Consolidates Distribution Operations	Comtext
IBM	10/17/2005 4:08:27 pm	IBM Reports 2005 Third-Quarter Results	Comtext
SNH	10/17/2005 4:08:01 pm	Senior Housing Properties Trust Schedules Third Quarter Financial Results Conference C...	Comtext
DPH,GM,GOM,VN,JP...	10/17/2005 4:07:00 pm	GM, UAWV Reach Deal to Cut Health Costs	Comtext
CITAF	10/17/2005 4:07:12 pm	China cargo carrier signs 10-year deal with port	Comtext
IBM	10/17/2005 4:06:01 pm	IBM Reports 2005 Third-Quarter Results	Comtext
ANP.TO,ANPI,ATCF...	10/17/2005 4:05:44 pm	Angiotech Pharmaceuticals Appoints Greg Peet to Board of Directors	Comtext
ARNA	10/17/2005 4:05:32 pm	Arena Pharmaceuticals Announces Third Quarter 2005 Financial Results	Comtext
EXPO	10/17/2005 4:05:30 pm	Exponent Reports Third Quarter 2005 Financial Results	Comtext
FAF	10/17/2005 4:05:29 pm	The First American Corporation to Hold Third-Quarter Conference Call on October 26	Comtext
NVLS	10/17/2005 4:05:28 pm	Novellus Systems Reports Results for the Third Quarter 2005	Comtext
CGNX	10/17/2005 4:05:06 pm	StreetInsider Alert for CGNX	Comtext
SGL	10/17/2005 4:05:02 pm	Strategic Global Income Fund, Inc. Reports Earnings	Comtext
RMBS	10/17/2005 4:05:01 pm	Rambus Reports Third Quarter Earnings; Earnings Per Share of 14 Cents; Revenue Decl...	Comtext
EXAI	10/17/2005 4:05:01 pm	EXA, Inc. to Launch Retail Operations; EXA to Leverage Early Revenues and Independent...	Comtext
ILMN	10/17/2005 4:05:01 pm	illumina to Host Conference Call on October 24 Following Release of Third Quarter 2005 ...	Comtext
IPAR	10/17/2005 4:05:01 pm	Inter Parfums, Inc. Reports Record Third Quarter Sales	Comtext
CTLM	10/17/2005 4:05:01 pm	Centillum Communications to Announce Third Quarter 2005 Financial Results on Oct. 26, ...	Comtext

News provided by 

Connection: 

Paniers

Le module Paniers gère la création d'ordres visant un panier constitué de plusieurs symboles. Ce type d'ordre avancé permet à l'utilisateur de passer simultanément des ordres à l'égard de plusieurs symboles en utilisant un ratio uniforme de quantités d'actions entre les différents symboles.

La section de l'en-tête (voir image ci-dessous) présente le numéro du compte actif pour lequel des ordres visant un panier seront envoyés, ainsi qu'un bouton « Actualiser » situé à droite du menu déroulant où figure le numéro de compte. Le bouton « Actualiser » met à jour les données relatives aux cotes en temps différé – Level I à l'égard de chaque symbole se trouvant dans la fenêtre active relative aux paniers.

La fenêtre principale du module Paniers est constituée de plusieurs onglets afin que plusieurs paniers définis par l'utilisateur puissent être créés et gérés simultanément. Chaque panier possède son propre onglet et contient sa propre sélection de titres et de quantités d'actions. Vous pouvez gérer les onglets individuels, qui représentent chacun un panier, en cliquant à droite dans la section de l'en-tête et en sélectionnant « Nouveau Panier », « Supprimer Panier » ou « Renommer Panier ».

Symb	Size	Shares	Bid	Ask	Last	Chg/Sh	Chg	Amt	%
GOOG	100	100	294.30 USD	294.51 USD	294.30 USD	+7.19 USD	880.15 \$	36026.44 \$	29
MSFT	1000	1000	26.84 USD	26.86 USD	26.85 USD	-0.15 USD	(183.62 \$)	32868.16 \$	27
INTC	1000	1000	25.62 USD	25.65 USD	25.62 USD	-0.08 USD	(97.93 \$)	31362.46 \$	26
CSCO	1000	1000	18.42 USD	18.47 USD	18.40 USD	+0.20 USD	244.82 \$	22524.17 \$	18

Buy 122941.61 100% 122793.49 Sell
 Cover DAY Limit Δ 0.00 Short
 Even Lots Total Chg 843.43 \$

Le contenu de chaque panier est créé en entrant les symboles à inclure, ainsi que la quantité d'actions par défaut pour chaque symbole. Cliquez à droite et sélectionnez l'option « Ajouter » afin d'entrer les symboles et les quantités. La quantité d'actions par défaut est entrée dans la colonne « Quantité » (voir l'image ci-dessus).

Lorsque les symboles et les quantités par défaut sont entrés, la création d'ordres précis visant un panier est effectuée au moyen de la fiche d'ordre de base pour panier située au bas du module. Le panier en entier est augmenté ou réduit afin de correspondre à un montant en dollars précis en modifiant les divers champs relatifs aux cours ou au pourcentage dans la fiche d'ordre :

- **Pourcentage** (voir image ci-dessous) : Lorsque le pourcentage est augmenté ou diminué, les données de la colonne « Actions » sont modifiées afin de refléter le changement. Il en est de même pour le montant total, en dollars, dans la colonne « Montant » ainsi que dans les champs relatifs au prix total de l'ordre, qu'il s'agisse du champ « Acheter » ou « Vendre ». Si la case « Lots réguliers » est cochée, les quantités d'actions varieront seulement par tranches de 100, sinon elles augmenteront ou diminueront par tranches d'une seule action.
- **Montant total** : Vous pouvez entrer le prix total souhaité de la transaction dans le champ « Acheter » ou dans le champ « Vendre » de la fiche d'ordre. Les quantités d'actions s'ajusteront automatiquement afin de maintenir leur ratio relatif, tout en créant un panier entier qui se rapproche le plus du prix souhaité. Si la case « Lots réguliers » est cochée, les quantités d'actions varieront par tranches de 100, sinon elles augmenteront ou diminueront par tranches d'une seule action.
- **Cours limité delta (Limite)** : Ce champ détermine la différence entre le meilleur cours acheteur ou le meilleur cours vendeur et le cours limité qui sera envoyé avec chaque ordre.
- Lorsque ce champ est ajusté (en y inscrivant un montant ou au moyen des touches fléchées), le montant total en dollars de la transaction s'ajustera en conséquence, tandis que la quantité d'actions demeurera la même.

Symb	Size	Shares	Bid	Ask	Last	Chg/Sh	Chg	Amt	%
GOOG	100	100	294.30 USD	294.51 USD	294.30 USD	+7.19 USD	880.15 \$	36026.44 \$	29
MSFT	1000	1000	26.84 USD	26.86 USD	26.85 USD	-0.15 USD	(183.62 \$)	32868.16 \$	27
INTC	1000	1000	25.62 USD	25.65 USD	25.62 USD	-0.08 USD	(97.93 \$)	31362.46 \$	26
CSCO	1000	1000	18.42 USD	18.47 USD	18.40 USD	+0.20 USD	244.82 \$	22524.17 \$	18

Buy: 122941.61 100% 122793.49 Sell

Cover: DAY Limit Δ: 0.00 Short

Even Lots Total Chg: 843.43 \$

Augmentation ou réduction de l'ordre visant un panier au moyen du champ relatif au pourcentage (%)

Symb	Size	Shares	Bid	Ask	Last	Chg/Sh	Chg	Amt	%
GOOG	100	100	294.30 USD	294.51 USD	294.30 USD	+7.19 USD	880.15 \$	36026.44 \$	29
MSFT	1000	1000	26.84 USD	26.86 USD	26.85 USD	-0.15 USD	(183.62 \$)	32868.16 \$	27
INTC	1000	1000	25.62 USD	25.65 USD	25.62 USD	-0.08 USD	(97.93 \$)	31362.46 \$	26
CSCO	1000	1000	18.42 USD	18.47 USD	18.40 USD	+0.20 USD	244.82 \$	22524.17 \$	18

Buy: 123871.61 100% 121863.49 Sell

Cover: DAY Limit Δ: 0.30 Short

Even Lots Total Chg: 843.43 \$

Ordre visant un panier avec le champ « Limite » rempli

Lorsque tous les champs sont remplis, vous pouvez cliquer sur l'un des boutons d'ordre afin d'envoyer un seul ordre à l'égard de chaque symbole du panier. Le type d'ordre est déterminé par le menu déroulant qui se trouve dans la fiche d'ordre. La destination des ordres est déterminée par défaut en fonction du type de titre et du type d'ordre. Comme tous les autres ordres, les ordres créés dans un module « Paniers » peuvent être gérés au moyen de la section relative aux ordres ouverts du Panneau Transaction. Vous pouvez annuler chaque ordre individuellement ou annuler tous les ordres au moyen du bouton « Annuler tout » du Panneau Transaction.

Comme pour tous les modules relatifs aux ordres d'Investisseur actif Plus, le module « Paniers » envoie des ordres aux marchés dès que vous appuyez sur un bouton d'ordre. Des ordres simultanés visant des milliers d'actions peuvent être envoyés accidentellement si l'utilisateur n'est pas prudent. Les combinaisons de touches rapides (fonction « Hot Keys ») ne fonctionnent pas dans le module « Paniers ».